



Г.Н. ПОТАНИН АТЫНДАҒЫ ПАВЛОДАР ОБЛЫСТЫҚ ТАРИХИ-ӨЛКЕТАНУ МУЗЕЙІНІҢ ТАҢДАУЛЫ

100 ШЕДЕВРІ





**Г.Н. Потанин атындағы Павлодар облыстық
тарихи-өлкетану музейінің таңдаулы**

100 шедеврi
100 ШЕДЕВРОВ

**Павлодарского областного историко-
краеведческого музея им. Г.Н. Потанина**

УДК 069 (574)
ББК 79.1 (5Қаз)
Б40

Н.В. БЕКТУРГАНОВА, А.З. ЖОМАРТОВА

**Г.Н. ПОТАНИН АТЫНДАҒЫ ПАВЛОДАР ОБЛЫСТЫҚ
ТАРИХИ-ӨЛКЕТАНУ МУЗЕЙІ
ПАВЛОДАРСКИЙ ОБЛАСТНОЙ ИСТОРИКО-КРАЕВЕДЧЕСКИЙ
МУЗЕЙ ИМ. Г.Н. ПОТАНИНА**

Музей басшысы / Руководитель музея:

А.Е. Әлиәқпаров

Басшының ғылыми жұмыс жөніндегі орынбасары /

Заместитель руководителя по научной работе:

Г.Б. Нұрахметова

Құрастырушы-авторлар / Авторы-составители:

Н.В. Бектурганова, А.З. Жомартова

Бектурганова Н.В., Жомартова А.З.

«Г.Н. Потанин атындағы Павлодар облыстық тарихи-өлкетану музейінің таңдаулы 100 шедеврi» каталогы = Каталог «100 шедевров Павлодарского областного историко-краеведческого музея им. Г.Н. Потанина» / Павлодар: «Pyramida Pluse», 2026. - 92 б.

ISBN 978-601-12-8427-1

«Г.Н. Потанин атындағы Павлодар облыстық тарихи-өлкетану музейінің таңдаулы 100 шедеврi» каталогы - Павлодар облысының ең ірі музейінің қорынан алынған бірегей жәдігерлер жинағы. Каталогқа жүз таңдалған заттар кірді, олардың әрқайсысы Ертіс өңірінің бай тарихы мен мәдени мұрасының баға жетпес дәлелі болып табылады — ежелгі дәуірден бүгінгі күнге дейін. Әрбір шедевр егжей-тегжейлі тарихи анықтамамен, сипаттамамен және жоғары сапалы иллюстрациялармен бірге жүреді. Басылым тарихшыларға, өнертанушыларға, сондай-ақ Павлодар өңірінің ұлттық қазынасы мен шежіресіне қызығушылық танытқан оқырмандардың кең ауқымына арналған.

Каталог «100 шедевров Павлодарского областного историко-краеведческого музея им. Г.Н. Потанина» представляет собой собрание уникальных экспонатов из фондов одного из крупнейших музеев Павлодарской области. В каталог вошли сто избранных предметов, каждый из которых является бесценным свидетельством богатой истории и культурного наследия Прииртышья — от глубокой древности до наших дней. Каждый шедевр сопровождается подробной исторической справкой, описанием и высококачественными иллюстрациями. Издание адресовано историкам, искусствоведам, краеведам, а также широкому кругу читателей, интересующихся национальным достоянием и летописью Павлодарского региона.

**УДК 069 (574)
ББК 79.1 (5Қаз)**

ISBN 978-601-12-8427-1

©Бектурганова Н.В., Жомартова А.З., 2026
©Павлодар, ИП «Pyramida Pluse», 2026

**КАТАЛОГ «Г.Н. ПОТАНИН АТЫНДАҒЫ ПАВЛОДАР ОБЛЫСТЫҚ
ТАРИХИ-ӨЛКЕТАНУ МУЗЕЙІНІҢ ТАҢДАУЛЫ 100 ШЕДЕВРІ»**

**КАТАЛОГ «100 ШЕДЕВРОВ ПАВЛОДАРСКОГО ОБЛАСТНОГО
ИСТОРИКО-КРАЕВЕДЧЕСКОГО МУЗЕЯ ИМ. Г.Н. ПОТАНИНА»**

**ПАВЛОДАР
«PYRAMIDA PLUSE»
2026**

МАЗМҰНЫ

Алғы сөз	
Г.Н. Потанин атындағы Павлодар облыстық тарихи-өлкетану музейінің тарихы	8
Палеонтология	12
Археология	22
Сәндік-қолданбалы өнер	34
Зергерлік өнер	44
Мүсін	52
Кескіндеме	58
Мемориалдық қор	68
Экспонаттардағы тарих	78

СОДЕРЖАНИЕ

Предисловие	
История Павлодарского областного историко-краеведческого музея им. Г.Н. Потанина	10
Палеонтология	14
Археология	24
Декоративно-прикладное искусство	36
Ювелирное искусство	46
Скульптура	54
Живопись	60
Мемориальный фонд	70
История в экспонатах	80



Г.Н. Потанин атындағы Павлодар облыстық тарихи-өлкетану музейі өз қорында сақталған аса құнды мәдени және тарихи мұраларды кең оқырман қауымына таныстыру мақсатында «100 шедеврi» каталогын ұсынады. Бұл бірегей жинақ Павлодар өңірінің бай тарихын, мәдени мұрасын және табиғи алуандығын айшықтайтын ең маңызды әрі құнды экспонаттарды қамтиды. Біздің музей, атақты зерттеуші және этнограф Григорий Николаевич Потаниннің есімімен аталған, өз қорында осы өлкенің әр дәуірі мен халықтардың тарихын баяндайтын жәдігерлерді сақтайды. Каталогтағы әрбір экспонат — жай зат емес, ол өлкенің мәдени және тарихи құндылығын бейнелейтін жәдігер. «100 шедеврi» басылымы — қазба жұмыстарынан табылған ежелгі жәдігерлерден бастап, кейінгі кезеңдердің өнер туындылары мен тұрмыстық заттарына дейінгі ғасырлар бойғы саяхатты көрсетеді. Мұнда бірегей олжалар, археологиялық жәдігерлер, этнографиялық экспонаттар және сирек кездесетін құжаттар жинақталған, олар біздің тарихымызды тереңірек түсініп, бағалауға көмектеседі. Сіздерді тарихи және мәдени мұраның осы таңғажайып әлеміне еніп, өңірдің дамуына өз ізін қалдырған маңызды оқиғалар мен тұлғалар туралы көбірек танысуға шақырамыз. Аталған басылым ортақ құндылықтарымызды танып-білуге жол ашып, тарихи мұрамызды зерттеу мен қорғауға тың серпін береді деп үміттенеміз.

ПРЕДИСЛОВИЕ

Павлодарский областной историко-краеведческий музей им. Г.Н. Потанина гордится представить вашему вниманию каталог «100 шедевров». Этот уникальный сборник включает в себя наиболее значимые и ценные экспонаты, которые олицетворяют богатую историю, культурное наследие и природное разнообразие Павлодарского Прииртышья.

Наш музей, названный в честь выдающегося исследователя и этнографа Григория Николаевича Потанина, хранит в своих стенах артефакты, повествующие о различных эпохах и народах, живших на этой земле. Каждый экспонат каталога — это не просто предмет, но и хранилище памяти, отражающее многогранность и величие нашего края.

Издание «100 шедевров» представляет собой путешествие сквозь века, начиная от древних артефактов, найденных на раскопках, до произведений искусства и предметов быта более поздних времен. Здесь собраны уникальные находки, археологические артефакты, этнографические экспонаты и редкие документы, которые помогают нам лучше понять и ценить наше прошлое.

Мы приглашаем вас погрузиться в этот удивительный мир истории и культуры, узнать больше о значимых событиях и личностях, оставивших свой след в развитии региона. Надеемся, что данный каталог станет не только источником знаний, но и вдохновением для дальнейшего изучения и сохранения нашего общего наследия.

МУЗЕЙ ТАРИХЫ



Сәбит Мұқанов музейде,
17 қыркүйек 1952 ж.

Музей экспозициясында ежелгі дәуірден қазіргі заманға дейінгі тарихи кезеңдер қамтылған.

Әр түрлі тақырыптағы экспонаттар біртіндеп жинақталған. Музейде ұсынылған экспонаттардың тарихы — музей қызметкерлерінің көпжылдық қажырлы еңбегінің, музей ісін дамыту жолындағы сенімі мен жетістіктерінің көрінісі.

Музей 1942 жылы «Қазақстанды зерттеу қоғамы» облыстық бөлімшесінің негізінде құрылған. 1959 жылы музейге Орталық Азияны зерттеген ғалым, этнограф Григорий Николаевич Потаниннің есімі берілді.

Музейдің негізін кәсіби фотограф және өлкетанушы Дмитрий Поликарпович Багаев қалаған.

Музейдің алғашқы жылдарында экспонаттар саны мыңға жуық болды.

Ең құнды жәдігерлердің қатарында «Қаз қонақ» аумағында жүргізілген қазба жұмыстары кезінде табылған тас мүсіндер, жойылып кеткен жануарлардың сүйек қалдықтары, сондай-ақ ежелгі адамдардың тұрмыстық бұйымдары мен еңбек құралдары болды. Музей экспонаттарының негізгі бөлігін өлкенің табиғаты мен тарихына арналған Д. П. Багаевтың тарихи фотосуреттері құрады. Олардың қатарында ескі

Павлодардың көріністері, Баянауыл ауданы, Ертіс өңірі бойынша жүргізілген өлкетану экспедицияларының фотоматериалдары және басқа да көптеген түсірілімдер бар. 1946 жылғы жылдық есеп бойынша музейге келушілер саны 859 адамды құрап, экспозицияда 470 экспонат болды. 1950 жылдар бойы экспозицияда өлкенің тарихы мен табиғатына қатысты барлық бөлімдер қалыптасты. Экспозицияда археология мен палеонтология бөлімдері ашылып, этнографиялық бұрыш қалыптаса бастады. Музей Баянауыл мен Екібастұз аудандарына алғашқы археологиялық экспедицияларды жүргізе бастады. Осы экспедициялар барысында қорғандар фототүсіріліп, сызбалары жасалып, олардың өлшемдері алынып, зерттелді.

1960-жылдары музейде жергілікті суретшілер мен халық шеберлерінің көркем өнер көрмелері белсенді түрде өткізілді, сондай-ақ ардагерлермен тақырыптық кездесулер ұйымдастырылды. Түзетілген нұсқа (қалпы сақталған): 1970–1980 жылдары музей қызметкерлері экспозицияларды жаңа тақырыптар мен бөлімдермен толықтыруды жалғастырып, жинау жұмыстарымен айналысып, этнографиялық экспонаттармен қорларды толықтырды. Музей қоры

бірегей экспонаттармен толықтырылды: 1909 жылғы кассалық аппарат, патефон, XX ғасыр басында жасалған фисгармония және тарихи айна. 1983 жылы 3 қаңтарда XIX–XX ғасырлардың соңындағы сәулет ескерткіші болып табылатын жаңа ғимаратта жаңа экспозицияның есіктері ашылды. Ғимарат 1896 жылы сәулетші Павел Батовтың жобасы бойынша салынған. Онда бірінші гильдияның саудагері Артемий Дерованың дүкендері орналасқан. Әкімшілік, ішкі бөлімдер ескі ғимараттың екінші қабатында - бұрынғы пошта-телеграф кеңсесінде орналасқан. Негізгі қор қоймасы XX ғасырдың басындағы сәулет ескерткіші болып табылатын жеке ғимаратта орналасқан.

Бүгінде музейде сәндік-қолданбалы өнер туындылары, құнды археологиялық жәдігерлер, сондай-ақ кино және фотоқұжаттар ұсынылған. Музей ұжымы өзінен бұрынғы ұрпақтардың аманатына құрметпен қарап, терең ғылыми-зерттеу жұмыстарын жүргізеді, жинақтарды жаңа экспонаттармен толықтырып, білім беру, ақпараттық және көрме жобаларына ерекше назар аударады. Қаланың әр тұрғыны тарихтың бір бөлшегін сезіну үшін біздің музейге келе алады.



ИСТОРИЯ МУЗЕЯ



У стендов краеведческого музея, зал промышленности

В стенах музея представлена история с древнейших времен и до современности. Экспонаты на разнообразную тематику собирались по крупицам. История представленных в музее экспонатов — это история многолетнего и кропотливого труда музейных работников, их вера в развитие музейной деятельности, их достижения.

Музей был основан в 1942 году на базе областного отделения «Общества изучения Казахстана». В 1959 году ему было присвоено имя Григория Николаевича Потанина — ученого, этнографа, исследователя Центральной Азии. Основателем музея был профессиональный фотограф, краевед Дмитрий Поликарпович Багаев. В первые годы существования музея экспонатов было около тысячи. Наиболее ценными были каменные изваяния, костные остатки вымерших животных, найденные при раскопках на «Гусином перелете», различные бытовые вещи, орудия труда первобытного человека. Основную же массу музейных экспонатов составляли исторические фотоснимки Д.П. Багаева, посвященные природе и истории края — это фотографии старого Павлодара, краеведческих экспедиций по Баянаульскому рай-

ону, Иртышу и многое другое.

Уже в годовом отчете за 1946 год видно, что посещаемость музея составила 859 человек, имелось 470 экспонатов в экспозиции. В течение 1950-х годов в экспозиции оформились практически все разделы, связанные с историей и природой края. Появились разделы по археологии, палеонтологии, начал формироваться этнографический уголок.

Музей стал организовывать первые разведочные археологические экспедиции в Баянаульский и Экибастузский районы. В ходе этих экспедиций велась фотофиксация и зарисовка курганов, их обмеры, изучались древние могильники.

В 1960-х годах в музее активно проводились выставки изобразительного искусства местных художников и народных умельцев, организовывались тематические встречи с ветеранами.

В 1970-1980-е годы работники музея продолжали дополнять экспозиции новыми темами и разделами, занимались собирательской работой, комплектованием фондов этнографическими экспонатами. Фонды музея пополнились уникальными экспонатами — кассо-

вый аппарат 1909 года, патефон, фисгармония начала XX века, старинное зеркало. 3 января 1983 года открылись двери новой экспозиции в новом здании, которое является памятником архитектуры конца XIX-XX веков. Построено в 1896 году по проекту архитектора Павла Батова. В нем размещались магазины купца первой гильдии Артемия Дерова. Администрация, внутренние отделы расположены на втором этаже старинного здания - бывшей почтово-телеграфной конторы. Основное фондохранилище находится в отдельном здании, являющемся памятником архитектуры начала XX века.

Сегодня здесь представлены произведения живописи и декоративно-прикладного искусства, ценные археологические находки, кино- и фотодокументы. Коллектив музея относится к заветам поколений своих предшественников, ведет глубокую научную и исследовательскую работу, пополняет собрание новыми экспонатами, уделяет внимание реализации образовательных, информационных и выставочных проектов. Каждый житель города может прикоснуться к частичке истории, стоит только посетить наш музей.

ПАЛЕОНТОЛОГИЯ



< GINKGO BILOBA ЖАПЫРАҒЫНЫҢ ІЗДЕРІ БАР ГЕОЛОГИЯЛЫҚ КЕРН ФРАГМЕНТІ

ЮРА КЕЗЕҢІ 201,3-ТЕН 145,0 МИЛЛИОН ЖЫЛ БҰРЫН
БАЯНАУЫЛ АУДАНЫ, ПАВЛОДАР ОБЛЫСЫ

Ginkgo biloba — желдеткіш тәрізді жапырақтарымен және көне тарихымен танымал бірегей ағаш. Бұл ағаштың пайда болуы 200 миллион жылдан астам уақыт бұрынғы дәуірлермен байланысты. Қазіргі кезде ол өз түрінен бүгінгі күнге дейін сақталған жалғыз форма ретінде «тірі қазба» деп саналады.

< ФРАГМЕНТ ГЕОЛОГИЧЕСКОГО КЕРНА С ОТПЕЧАТКОМ ЛИСТА GINKGO BILOBA

ЮРСКИЙ ПЕРИОД 201,3 ДО 145,0 МЛН ЛЕТ НАЗАД
БАЯНАУЛЬСКИЙ РАЙОН, ПАВЛОДАРСКАЯ ОБЛАСТЬ

Ginkgo biloba, или гинкго двулопастный, — это уникальное дерево, известное своими веерообразными листьями и древней историей. Его происхождение восходит к древним временам, когда оно росло более 200 миллионов лет назад. Сегодня оно считается «живым ископаемым», так как является единственным представителем своего рода, сохранившимся до наших дней.



Неоген кезеңіндегі жануарлар

> ҚҰМТАСҚА ТҮСКЕН ҚЫРЫҚҰЛАҚ ТАҢБАСЫ POLYPODIOPHYTA

ЮРА КЕЗЕҢІ 201,3-ТЕН 145,0 МИЛЛИОН ЖЫЛ БҰРЫН
МАЙКУБЕН КЕНІШІ, ПАВЛОДАР ОБЛЫСЫ

Polypodiophyta — спора арқылы көбейетін өсімдіктер бөлімі, оған папоротниктер жатады. Олар Жер бетіндегі ең көне өсімдік формаларының бірі деп саналады. Бұл өсімдіктер күрделі құрылыстарымен, спора арқылы көбеюімен және экологиялық маңыздылығының жоғары болуымен белгілі. Өткен заманда папоротниктер басым өсімдіктер болып, қазба көмірдің түзілуіне елеулі үлес қосты. Бүгінде олар бүкіл әлемде кең таралған және сәндік әсерінің арқасында табиғи экожүйелерді де, үйлердің интерьерін де безендіреді.

> ОТПЕЧАТОК POLYPODIOPHYTA НА ПЕСЧАНИКЕ

ЮРСКИЙ ПЕРИОД 201,3 ДО 145,0 МЛН ЛЕТ НАЗАД
РАЗРЕЗ МАЙКУБЕНЬ, ПАВЛОДАРСКАЯ ОБЛАСТЬ

Polypodiophyta, или папоротниковидные, — это отдел споровых растений, включающий папоротники, которые считаются одними из самых древних растительных форм на Земле. Эти растения известны своим сложным строением, размножением при помощи спор, а также высокой экологической значимостью. В прошлом папоротники были доминирующими растениями и внесли большой вклад в формирование ископаемого угля. Сегодня они распространены во всем мире и украшают как естественные экосистемы, так и интерьеры домов благодаря своей декоративности.



Павлодар облысы — түрлі геологиялық дәуірлерге тән ерекше фаунаың сақталуына байланысты палеонтологиялық зерттеулердің маңызды аймағы. Өңірден табылған жәдігерлер қатарында ірі мегафаунаың қазба қалдықтарымен қатар, ұсақ жануарлардың сүйектері мен ежелгі флораның іздері де кездеседі. Мысалы, кейбір шөгінді қабаттардан ежелгі балықтардың қазбалары табылды, олар бұл өңірдегі миллиондаған жыл бұрынғы су айдындары туралы мәлімет береді. Түрлі кезеңдерге жататын қабаттары бар жергілікті геологиялық кесінділер ғалымдарға ғасырлар бойы орын алған табиғи орта мен климат өзгерістерін бақылауға мүмкіндік береді. Сонымен қатар, бұл өңір көптеген биологиялық түрлердің мекені болған ежелгі дала экожүйелерінің тарихи аралы ретінде ерекше маңызға ие. Павлодар облысында жүргізіліп жатқан ғылыми экспедициялар көне дәуірді зерттеп қана қоймай, бірегей тарихи жәдігерлерді қорғау қажеттілігін айқындай түседі.

Облыс аумағында ежелгі дәуірлерде мекендеген мамонттар, мастодонттар, ежелгі мүйізтұмсықтар және басқа да ірі

сүтқоректі жануарлардың қалдықтары табылған. Бұл жәдігерлер зерттеушілерге өткен дәуірлердегі климаттық жағдайлар мен экожүйелерді, сондай-ақ Еуразия аумағындағы жануарлардың миграциялық үдерістерін зерттеуге мүмкіндік береді. Қазба жұмыстары жүргізілетін белгілі орындардың бірі — Ертіс өзеніне жақын орналасқан аумақ. Бұл жерде құрлық жануарларының да, ежелгі су организмдерінің де табылған жәдігерлері кездескен. Аталған жәдігерлер көптеген ғылыми жарияланымдар мен зерттеулерге негіз болып, бұл жұмыстар бүгінгі күнге дейін жалғасуда.

Павлодар облысы палеонтологиялық ескерткіштерді сақтауда маңызды рөл атқарады. Жергілікті музей экспозициялары өңірдің көне тарихымен танысуға, жер бетіндегі өмірдің эволюциясын зерделеуге және табиғат пен адам арасындағы өзара әрекетті жаңа қырынан бағалауға мүмкіндік береді. «Қаз қонақ» палеонтологиялық ескерткіші неоген кезеңіне жататын (шамамен 25–2 миллион жыл бұрын) көне жануарлардың қазба деректерімен танымал». Негізгі қазба деректерінің қатарына:

Гиппариондар — шамамен 12–14 миллион жыл бұрын тіршілік еткен үш саусақты жылқылар.

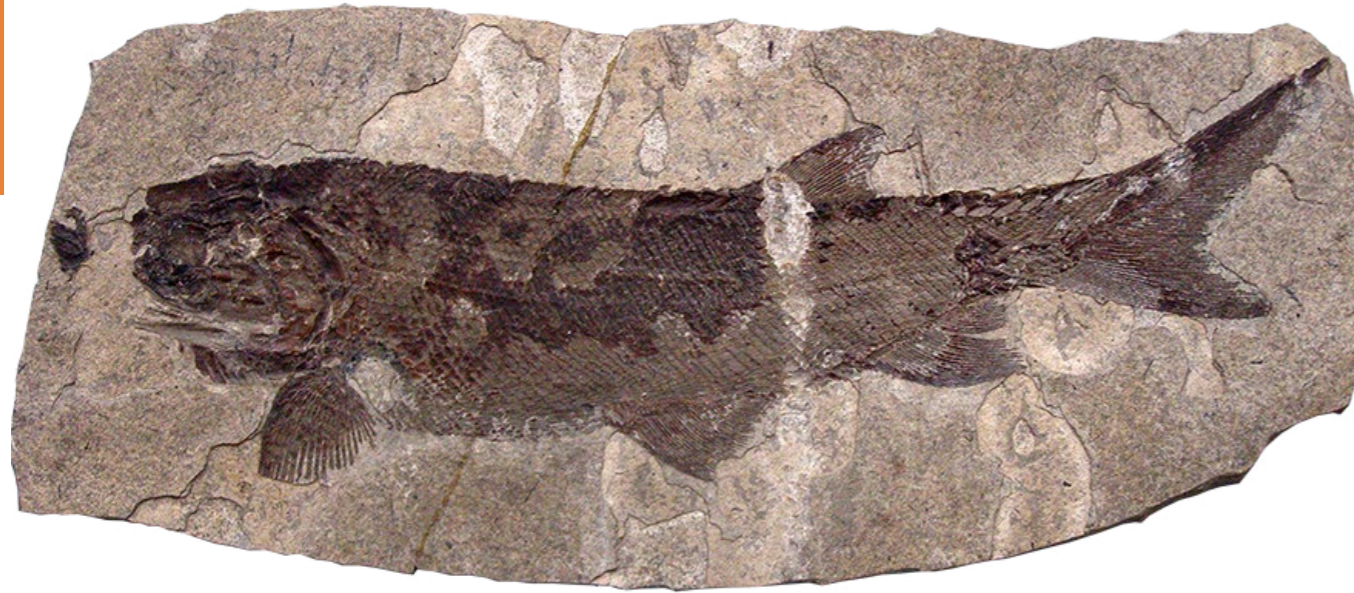
Хилотерий мүйізтұмсықтары — дала экожүйелерінде мекендеген ежелгі мүйізтұмсықтар.

Пышақтұмсық жолбарыстар (махайродтар) — ежелгі фаунаың құрамына кірген жыртқыштар.

Жирафтар — қазіргі жирафтардың ата-тек формалары.

Тасбақалар мен құстар — сол дәуірдің экожүйесін толықтыратын ертүрлі түрлер.

Сонымен қатар, қояндар, тышқандар, қосмекенділер мен ұсақ құстар сияқты ұсақ жануарлардың қалдықтары табылған. Бұл табылған қалдықтар «Қаз қонақ» ескерткішін жойылып кеткен жануарлардың басқа жерлеу орындарымен салыстыру үшін қолданылатын анықтамалық ескерткішке айналдырады.



▲ ТАҚТАСТАҒЫ ГАНОИДТЫ БАЛЫҚТЫҢ ІЗІ

ЮРА КЕЗЕҢІ 201,3-тен 145,0 миллион жыл бұрын
ҚАЗАҚСТАН, ҚАРАТАУ АУДАНЫ

Ганоидты балықтар — ганоидты қабыршақтар деп аталатын ерекше сүйекті қабыршақтары бар, ежелгі сүйекті балықтар тобы.

Бұл қабыршақтардың сыртқы жылтыр қабаты бар, оның құрамында эмальға ұқсас зат болады, сол себепті балықтарды сыртқы әсерден қорғайды және ерекше сыртқы көрініс береді. Ежелгі заманда, әсіресе палеозой және мезозой дәуірлерінде кең тараған. Ганоидты балықтардың көптеген түрлері жойылып кеткенімен, кейбіреулері бекіре және қабық шортан сияқты бүгінгі күнге дейін сақталған.

> ӘКТАСТАҒЫ LAURUS ІЗІ

ПАЛЕОГЕН 66,0-23,04 миллион жыл бұрын
ПАВЛОДАР ОБЛЫСЫ, ҚАРАСОР КӨЛІ

Laurus немесе лавр — лавр тұқымдасына жататын мәңгі жасыл ағаштар мен бұталардың бір түрі (Lauraceae). Ең белгілі түрі — *Laurus nobilis*, немесе дәрілік лавр, ол тағам дайындауда және дәстүрлі медицинада кең қолданылады.

> ОТПЕЧАТОК LAURUS НА ИЗВЕСТНЯКЕ

ПАЛЕОГЕН 66,0-23,04 млн лет назад
ПАВЛОДАРСКАЯ ОБЛАСТЬ, ОЗЕРО КАРАСОР

Laurus, или лавр — это род вечнозеленых деревьев и кустарников семейства Лавровые (Lauraceae). Наиболее известным представителем является *Laurus nobilis*, или лавр благородный, который широко используется в кулинарии и традиционной медицине.



▲ ОТПЕЧАТОК ГАНОИДНОЙ РЫБЫ НА СЛАНЦЕ

ЮРСКИЙ ПЕРИОД 201,3 до 145,0 млн лет назад
КАЗАХСТАН, РАЙОН КАРАТАУ

Ганоидные рыбы — это группа древних костных рыб, которые обладают характерными костными чешуйками, называемыми ганоидными. Эти чешуйки имеют блестящий внешний слой, который содержит вещество, напоминающее эмаль, что придает рыбам защиту и особый внешний вид. Были широко распространены в древние времена, особенно в период палеозоя и мезозоя. Хотя многие виды ганоидных рыб вымерли, некоторые сохранились до наших дней, например, осетровые и панцирные щуки.

ПАЛЕОНТОЛОГИЯ



Экспозиция «Гусиный перелет»

Павлодарская область представляет собой интересный объект изучения для палеонтологов, благодаря разнообразию фауны, существовавшей здесь в разные геологические эпохи. Находки, сделанные в регионе, включают не только ископаемые крупной мегафауны, но и останки более мелких животных, а также следы древней флоры.

Например, в некоторых слоях осадочных пород удалось выявить окаменелости древних рыб, которые дают представление о том, какие водоемы существовали в этой области миллионы лет назад. Местные геологические разрезы, содержащие слои, датированные разными периодами, позволяют ученым проследить изменения природной среды и климата на протяжении веков.

Кроме того, регион интересен тем, что является частью исторического ареала древних степных экосистем, которые были домом для множества видов. Научные экспедиции, проводимые в Павлодарской области, не только расширяют наши знания о древнем мире, но и привлекают внимание к необходимости сохранения этих ценных находок.

В области обнаружены остатки древних животных, включая мамонтов, мастодонтов, древних носорогов и других крупных млекопитающих, которые обитали здесь десятки тысяч лет назад. Эти находки помогают исследователям изучать климатические условия и экосистемы прошлых эпох, а также миграцию животных в Евразии.

Одним из известных мест раскопок является территория рядом с рекой Иртыш, где находят окаменелости как наземных животных, так и древних водных организмов. Эти находки стали основой для многочисленных научных публикаций и исследований, которые продолжаются до сих пор.

Павлодарская область играет важную роль в сохранении палеонтологических памятников. Экспозиции местных музеев предоставляют возможность прикоснуться к древней истории региона, изучить эволюцию жизни на Земле и по-новому взглянуть на взаимодействие природы и человека.

Палеонтологический памятник природы «Гусиный перелет» известен своими уникальными находками, которые включают останки древних животных неогенового

периода (примерно 25–2 миллиона лет назад).

Среди основных находок:

Гиппарионы — трёхпалые лошади, жившие около 12–14 миллионов лет назад.

Носороги-хилотерии — древние носороги, обитавшие в степных экосистемах.

Саблезубые тигры (махайроды) — хищники, которые были частью древней фауны.

Жирафы — предковые формы современных жирафов.

Черепашки и птицы — разнообразные виды, которые дополняют картину экосистем того времени.

Кроме того, были обнаружены останки мелких животных, таких как зайцы, пищухи, тушканчики, а также земноводные и мелкие птицы. Эти находки делают «Гусиный перелет» эталонным памятником, который используется для сравнения с другими захоронениями вымерших животных.



▲ ГИППАРИОН ҚАҢҚАСЫ - HIPPARION ELEGANS

Неоген 23,03-2,58 миллион жыл бұрын
Павлодар қ. «Қаз қонақ», 1981 жыл

Гиппарион (лат. Hipparion) - орта миоценнен орта плейстоценге дейін өмір сүрген жылқы тұқымдасының жойылып кеткен сүтқоректілерінің бір түрі. Бұл жануарлар Солтүстік Америкада, Еуропада және Азияда кең таралған. Биіктігі шамамен бір жарым метр, денесінің ұзындығы шамамен екі метр. Гиппарионның үш тұяғы болған, бұл саз балшықта жүруге қолайлы болған. Олар өсімдіктері аз және сирек су қоймалары бар далалық аймақтарды мекендеп, ірі табындар болып тіршілік еткен. Гиппариондар қазіргі жылқының арғы тұқымынан емес, алайда тұяқты жануарлар эволюциясының маңызды кезеңін көрсетеді.

▲ СКЕЛЕТ ГИППАРИОНА – HIPPARION ELEGANS

Неоген 23,03-2,58 млн лет назад
г. Павлодар «Гусиный перелет», 1981 год

Гиппарион (лат. Hipparion) — род вымерших млекопитающих из семейства лошадиных, которые жили со среднего миоцена до среднего плейстоцена. Эти животные были распространены в Северной Америке, Европе и Азии. Высота в холке около полутора метров, длина тела около двух метров. Имели три пальца на каждой конечности, что помогало передвигаться по мягким почвам. Жили большими стадами в степях с низкой растительностью и редкими водоёмами. Гиппарионы не являются прямыми предками современных лошадей, но представляют интересный этап эволюции копытных животных.



< ХИЛОТЕРИЙ -МҮЙІЗТҰМСЫҚТЫҢ БАС СҮЙЕГІНІҢ ФРАГМЕНТІ-CHILOTHERIUM SCHLOSSERI WEB

Неоген 23,03-2,58 миллион жыл бұрын
Павлодар қ. «Қаз қонақ»

Chilotherium schlosseri — Chilotherium тұқымдасына жататын жойылып кеткен мүйізтұмсық. Бұл жануар миоцен мен плиоцен дәуірлерінде өмір сүрген. Еуразия аумағында, Шығыс Еуропа мен Орталық Азияда кең таралған. Chilotherium schlosseri мүйізсіз болған, алайда азық қорегін қазып алуға бейімделген, төменгі күрек тістерімен ерекшеленеді. Денесі ірі, аяқтары қысқа, үш тұяғы болған. Ол ашық далада өмір сүрді, бұл оның жайылымдық өмір салтына бейімделуін көрсетеді. Бұл жануар климат пен қоршаған орта жағдайларының өзгеруіне бейімделген мүйізтұмсықтардың эволюциясын зерттеуде маңызды ғылыми объект болып табылады.

< ФРАГМЕНТ ЧЕРЕПА НОСОРОГА-ХИЛОТЕРИЯ – CHILOTHERIUM SCHLOSSERI WEB

Неоген 23,03 - 2,58 млн лет назад
г. Павлодар «Гусиный перелет»

Chilotherium schlosseri — это вымерший вид носорогов из рода Chilotherium, который обитал в позднем миоцене и плиоцене. Этот вид был распространён в Евразии, включая Восточную Европу и Центральную Азию. У него отсутствовали рога, но были бивне-подобные нижние резцы, которые использовались для добычи пищи. Тело было массивным, с короткими ногами и трёхпальными конечностями. Жил в открытых степях и саваннах, что отражает его адаптацию к пастбищному образу жизни. Этот вид представляет собой интересный пример эволюции носорогов, адаптировавшихся к изменениям климата и среды обитания.

> МАМОНТТЫҢ ҚАҢҚАСЫ - MAMMUTHUS PRIMIGENIUS BLUM.

Кеш антропоген (төрттік кезең)
2,588 миллион жыл бұрын
Павлодар облысы

Мамонт (Mammuthus primigenius) — плейстоцен дәуірінде Еуразия мен Солтүстік Американың суық аймақтарында мекендеген мамонттардың жойылып кеткен түрі. Бұл жануар мұздық кезеңнің қатаң климаттық жағдайларына жақсы бейімделген. Олардың қалың терісі аяздан, суықтан қорғаған. Алдыңғы ұзын мүйізі қар астынан қорек табуға арналған. Көбіне шөптермен, бұталармен және мүктермен қоректенген. Бұл жануар мұздан табылған және жақсы сақталған қалдықтардың арқасында жойылып кеткен жануарлардың бірі болып табылады.

> СКЕЛЕТ ШЕРСТИСТОГО МАМОНТА - MAMMUTHUS PRIMIGENIUS BLUM.

Поздний антропоген (четвертичный период)
2,588 млн лет назад
Павлодарская область

Шерстистый мамонт (Mammuthus primigenius) — вымерший вид рода мамонтов, который обитал в холодных регионах Евразии и Северной Америки в эпоху плейстоцена. Этот вид был прекрасно адаптирован к суровым климатическим условиям ледникового периода. Густая и длинная шерсть, состоящая из подшерстка и остевых волос, защищала от холода. Длинные изогнутые бивни использовались для рытья снега в поисках пищи и для защиты. Основу рациона составляли травы, кустарники и мхи. Этот вид остаётся одним из самых известных вымерших животных благодаря хорошо сохранившимся останкам, найденным в вечной мерзлоте.





▲ ФАНАГОРИЯЛЫҚ ЕРТИС ПІЛІНІҢ БАС СҮЙЕГІ - PHANAGOROLOXODON IRTYSHENSIS

ЕРТЕ АНТРОПОГЕН (ТӨРТТІК КЕЗЕҢ)
2,588 миллион жыл бұрын
Павлодар облысы

Павлодар маңынан табылған бас сүйек қалдықтары бойынша сипатталған пілдің жойылып кеткен түрі. Бұл жануар кеш плиоцен мен ерте плейстоцен дәуірлерінде тіршілік еткен ежелгі пілдерді біріктіретін *Phanagoroloxodon* тобына жатады. *Phanagoroloxodon* туысы *Elephas* пен *Mammuthus* туыстарының арасындағы аралық буын ретінде қарастырылады, сондықтан ол пілдердің эволюциясын зерттеуде маңызды ғылыми нысан болып табылады. Бұл жануар далалы және орманды-дала аймақтарында тіршілік етіп, климаттық жағдайлардың өзгеруіне бейімделген.

▲ ЧЕРЕП ФАНАГОРИЙСКОГО ИРТЫШСКОГО СЛОНА – PHANAGOROLOXODON IRTYSHENSIS

РАННИЙ АНТРОПОГЕН (ЧЕТВЕРТИЧНЫЙ ПЕРИОД)
2,588 млн лет назад
Павлодарская область

Вымерший вид слонов, который был описан на основе находок черепа вблизи Павлодара. Этот вид относится к роду *Phanagoroloxodon*, который включает древних слонов, обитавших в позднем плиоцене и раннем плейстоцене. *Phanagoroloxodon* считается промежуточным звеном между родами *Elephas* и *Mammuthus*, что делает его важным объектом для изучения эволюции слонов. Этот вид обитал в степях и лесостепях, адаптируясь к изменяющимся климатическим условиям.



> ТУР БҰҚАСЫНЫҢ БАС СҮЙЕГІ-BOS PRIMIGENIUS BOJ.

Плейстоцен 2,5 млн жыл бұрын - 11,7 мың жыл бұрын
Павлодар облысы, Тереңкөл ауылы

Тур (лат. *Bos primigenius*) — қазіргі үй сиырларының (*Bos taurus*) арғы тегі болып табылатын, қарабайыр жабайы бұқа ретінде белгілі, жойылып кеткен жануар. Турлар Еуропа, Азия және Солтүстік Африка аумақтарында мекендеген және шамадан тыс аң аулау мен олардың табиғи мекендеу аймақтарының қысқаруына байланысты XVII ғасырда жойылып кеткен. Турлар — дене бітімі өте ірі жануарлар болған. Ересек аталықтарының шоқтығындағы биіктігі 1,8 метрге дейін жетіп, салмағы 1000 килограмды құраған. Олар ормандар мен ашық шалғындарда мекендеп, табын болып тіршілік еткен. Тур шөпқоректі жануар болған, негізінен шөптермен, жапырақтармен және жас өркендермен қоректенген. Тур көптеген көне мәдениеттерде күш пен қуаттың символы болып саналған және өнер туындылары мен мифологияда жиі бейнеленген.

> ЧЕРЕП БЫКА – ТУРА – BOS PRIMIGENIUS BOJ.

Плейстоцен 2,5 млн лет назад - 11,7 тыс. лет назад
Павлодарская область, село Теренколь

Также известный как первобытный бык, — вымерший вид, считающийся предком современных домашних коров (*Bos taurus*). Туры обитали в Европе, Азии и Северной Африке и вымерли в XVII веке из-за чрезмерной охоты и сокращения их природных ареалов. Туры были крупными животными. Самцы достигали высоты до 1,8 м в холке и весили до 1000 кг. Они жили в стадах, обитая в лесах и на открытых лугах. Тур был травоядным, питаясь травами, листьями и побегами. Тур символизировал силу и мощь у многих древних культур и часто изображался в искусстве и мифологии.

< КІШКЕНТАЙ ҰҢГІР АЮЫНЫҢ БАС СҮЙЕГІ-URSUS SAVINI ROSSICUS VERESHCHAGIN

Орташа плейстоцен 400-ден 200 мың жыл бұрын
Павлодар облысы, Железин ауданы,
Моисеевка ауылы, 1996 жыл

Кіші ұңгір аюы (*Ursus savini rossicus*) — орта және кеш плейстоцен дәуірлерінде Еуразияда тіршілік еткен, жойылып кеткен аю түрі. Ол өзінің туысы — кәдімгі ұңгір аюынан (*Ursus spelaeus*) дене бітімі жағынан кішірек болған. Ірі ұңгір аюларынан айырмашылығы, ол тек ұңгірлерде ғана емес, дала мен орманды-далалы аймақтарда да мекендеген. Негізгі қорегі өсімдіктер болған, бұл сүйектеріндегі изотоптық талдау нәтижелерімен дәлелденеді. Аталған түр ежелгі адамдардың аңшылық нысаны болған.

< ЧЕРЕП МАЛОГО ПЕЩЕРНОГО МЕДВЕДЯ – URSUS SAVINI ROSSICUS VERESHCHAGIN

Средний плейстоцен 400 до 200 тыс. лет назад
Павлодарская область, Железинский район, село
Моисеевка, 1996 год

Малый пещерный медведь (*Ursus savini rossicus*) — вымерший вид медведей, который обитал в Евразии в среднем и позднем плейстоцене. Этот вид был меньше по размеру, чем его родственники, такие как пещерный медведь (*Ursus spelaeus*), и имел свои уникальные особенности, что делало его более адаптированным к различным условиям среды. В отличие от крупных пещерных медведей, он мог обитать не только в пещерах, но и в степях и лесостепях. Основу рациона составляли растительные корма, что подтверждается анализом изотопов в костях. Этот вид был объектом охоты древних людей.





V ПРЕБАКТРИАН ТҮЙЕСІНІҢ БАС СҮЙЕГІ - PARACAMELUS PRAEBACTRIANUS ORL.

Плейстоцен 2,5 млн жыл - 11,7 мың жыл бұрын
Павлодар облысы, Аққулы ауылы

Camelus тұқымдасының қазіргі түйелерінің атасы болып саналатын paracamelus тұқымдасының жойылып кеткен түрі. Paracamelus – түйелер эволюциясындағы маңызды буын, себебі ол ежелгі және қазіргі түрлер арасындағы өтпелі белгілерді көрсетеді. Бұл жануарлар далалы және шөлейтті аймақтарды мекен еткен. Олар су мен қоректік заттарды жинау қабілетінің арқасында қатал табиғи жағдайларға бейімделген. Олар қазіргі түйелерге ұқсас, ірі жануарлар болған.

V ЧЕРЕП ВЕРБЛЮДА ПРЕБАКТРИАНА – PARACAMELUS PRAEBACTRIANUS ORL.

Плейстоцен 2,5 млн лет - 11,7 тыс. лет назад
Павлодарская область, село Аккулы

Вымерший вид рода Camelus, который считается предком современных верблюдов рода Camelus. Paracamelus является важным звеном в эволюции верблюдов, так как он демонстрирует переходные черты между древними и современными видами. Эти животные жили в степях и полупустынях, адаптируясь к суровым условиям благодаря способности запасать воду и питательные вещества. Они были крупными животными, схожими по размерам с современными верблюдами.



< АЛЫП БҰҒЫНЫҢ ҚАҢҚАСЫ - MEGALOCEROS GIGANTEUS BLUM.

Плейстоцен 43 600 жыл ± 550 жыл
Павлодар облысы, Аққулы ауданы,
Жамбыл ауылы, 1978 жыл

Алып бұғы (Megaloceros giganteus), ірі мүйізді бұғы деп те белгілі — алып бұғы тұқымдасына жататын, жойылып кеткен түрі. Ол плейстоцен және ерте голоцен дәуірлерінде Еуразия мен Солтүстік Африкада мекендеген. Биіктігі 182 см. ұзындығы 3,5 м-ге жеткен үлкен мүйіздердің салмағы 40 кг-ға дейін болған. Алып бұғы ашық кеңістіктерді, соның ішінде жазық далалар мен өзен аңғарларындағы шүйгін шалғындарды мекендеген. Негізгі қорегі шөптер мен басқа да өсімдіктер болған. Ол шамамен 7600 жыл бұрын жойылып кеткен. Бұл түрдің жойылып кетуіне климаттың өзгеруі, ашық кеңістіктердің азаюы және антропогендік факторлардың әсері себеп болды.

< СКЕЛЕТ ГИГАНТСКОГО ОЛЕНЯ – MEGALOCEROS GIGANTEUS BLUM.

Плейстоцен 43 600 лет ± 550 лет
Павлодарская область, Аккулинский район, село
Жамбыл, 1978 год

Гигантский олень (Megaloceros giganteus), также известный как большерогий олень — вымерший вид из рода гигантских оленей, который обитал в Евразии и Северной Африке в эпоху плейстоцена и раннего голоцена. Высота в холке 182 см. Огромные рога, размах которых достигал 3,5 м, весили до 40 кг. Они имели форму лопаты с несколькими отростками. Гигантский олень предпочитал открытые пространства, такие как степи и пойменные луга. Основу рациона составляли травы и другая растительность. Он вымер около 7600 лет назад. Причиной вымирания считаются изменения климата, сокращение открытых пространств и охота со стороны древних людей.



А Керамикалық ыдыс

Б.з.д. IV-III
1955 жылы Павлодар облысы, Железинка ауылының маңында табылды
Балшық

Сфералық түбі бар құмыра тәрізді ыдыс. Қалыптау техникасымен орындалған. Сырты толық өрнектелген. Жоғарғы және ортаңғы бөлігінде кішкентай ойықшалардан тұратын белдіктер орналасқан. Бұл құмыра Павлодар облысы мен Қазақстан аумағындағы ең көне олжалардың біріне айналды.

А Керамический сосуд

IV-III тыс. до н.э.
Обнаружен близ с. Железинка Павлодарской области в 1955 году
Глина

Сосуд баночной формы со сферическим дном. Выполнен лепной техникой. Поверхность полностью орнаментирована гребенчатым и отступающе-накольчатый орнаментом в виде горизонтальных и вертикальных прямых и волнистых линий. По верхней и средней части идут пояски из небольших углублений. Данный сосуд стал одним из древнейших находок на территории Павлодарской области и Казахстана в целом.

АРХЕОЛОГИЯ



Тас мүсіндер,
Баянауыл ауданы

Еуразия құрлығының жүрегінде орналасқан Павлодар облысы мәдени және тарихи мұраға бай бірегей орын болып табылады. Бұл жерде табылған археологиялық олжалар мыңдаған жылдар бойы осы аумақтарды мекендеген ежелгі өркениеттердің өмірі мен дамуының баға жетпес дәлелі болып табылды.

Музейде Павлодар облысының аумағындағы түрлі археологиялық экспедициялардан табылған бірегей артефактілер жинақталған. Бұл каталогтағы әрбір экспонат ата-бабаларымыздың ежелгі әдет-ғұрыптары, дәстүрлері мен күнделікті өмірінің құпияларын ашып, өзінің ерекше тарихын баяндайды.

Шамамен 1,5 млн. жыл бұрын Павлодар Ертіс өңірін ежелгі адамдар мекендеген. Қарапайым тастан жасалған құралдарды жасау технологиясы адам дамыған сайын жетілдірілді. Материалдарды таңдау тәсілі де өзгерді.

Өзен тастарынан жасалған алғашқы шикі құралдардан кварцит пен яшмадан жасалған құралдарға дейін.

Көп ұзамай алғашқы керамикалық ыдыс-аяқ пайда болады, өйткені адам меншікті шаруашылықтан өндірушіге ауысады. Облыс аумағындағы қола дәуірі ан-

дронов мәдени қауымдастығының тайпаларымен байланысты. Олар аралас шаруашылық - егіншілікпен мал бағумен айналысты. Сонымен қатар, білікті металлургтер болды. Қола мен алтыннан жасалған көптеген бұйымдар бізге жетті – бұл қола пышақтар, балталар, орақтар және өртүрлі зергерлік бұйымдар, соның ішінде алтын. Металлургиямен айналысу облыстағы ірі металл кен орындарына негізделген.

Біздің дәуірімізге дейінгі VIII ғасырда Еуразиялық далаларда қола дәуірінің жергілікті тайпалары шаруашылықтың жаңа сапалық деңгейіне жетіп, XIX ғасырға дейін негізгі қызмет түріне айналған көшпелі мал шаруашылығына көшті.

Павлодар Ертіс өңірінің ерте темір ғасыры тасмола археологиялық мәдениетінің көшпенділер тайпаларымен байланысты. Сол кездегі ең құнды және қызықты экспонаттарға «аң стилінде» безендірілген мыс қазандық, қола және алтын заттары жатады. Қару-жарақ металл ұзын қылыштармен, қанжарлармен және жебе ұштарымен ұсынылған.

IX ғасырда қазіргі Моңғолия мен Алтайдың аумағын алып жатқан Шығыс Түрік қағанаты ыдырағаннан кейін тайпалардың бір бөлігі

батысқа қарай Ертіске көшіп, Кимак тайпасының атымен өзінің Кимак қағанатын құрады. Мемлекет шығысында Ертіс өзенінің төменгі ағысынан батысында Жайық өзенінің алабына дейінгі аумақты алып жатты.

Павлодар облысында археологтар осы кезеңдегі археологиялық ескерткіштердің едәуір санын зерттеді. Кимактарға жылқы немесе жылқының терісімен жерлеу тән, олар жерленгендердің жанында бөлек орналасқан. Қабірлерден көптеген ат құралдары, қару-жарақ және түрлі әшекейлер табылды.

XII ғасырда Қазақстан аумағы Моңғол империясының құрамына кіреді. Аумағы ғылымда Алтын Орда деп аталған Жошы ұлысының құрамында болды. Осы кезеңде Қазақстан халқы исламға көшеді, бұл жерлеу дәстүріне әсер етті. Алтын Орда дәуірінде Қазақстанда сәулет дамуда. Павлодар облысында өртүрлі ортағасырлық кесенелердің қалдықтары табылды. Ең көп зерттелгендер-Қалбасұн мұнарасы және Екібастұз ауданындағы Ақкөл көліндегі екі кесененің қалдықтары. Бұл дәуір туралы бізге өсімдік ою-өрнектері бар керамикалық плиткалар, күмбезді және көк глазурьмен қапталған портал плиталары айтады.



АРХЕОЛОГИЯ



Наскальные рисунки,
урочище Ак-Бидайык

А КЕРАМИКАЛЫҚ ҰДЫС

Біздің дәуіріміздің XVI-XIII ғасырлар
Балшық

Ұдыс беті үшбұрыштар, ирек сызықтар және меандр тәрізді геометриялық өрнектермен безендірілген. Нақыштар арнайы қалыптармен немесе қолмен салынған. Бұл бұйымдар күнделікті тұрмыста (азық-түлік, су немесе астық сақтау) және жерлеу салты сияқты ғұрыптық мақсаттарда қолданылған. Олар ежелгі қоғамдардың мәдениеті мен өмірін бейнелейтін маңызды артефактілерді білдіреді. Мұндай ұдыстар көбінесе саздан жасалған және қарабайыр пештерде күйдірілген.

А КЕРАМИЧЕСКИЙ СОСУД

XVI-XIII вв. до н.э.
Глина

Поверхность украшена геометрическими узорами, такими как треугольники, зигзаги и меандры. Эти узоры наносились с помощью штампов или вручную. Использовались как в быту (для хранения пищи, воды или зерна), так и в ритуальных целях, включая погребальные обряды. Представляют собой важные артефакты, отражающие культуру и быт древних обществ. Такие сосуды часто изготавливались вручную из глины и обжигались в примитивных печах.

Павлодарская область, расположенная в сердце Евразийского континента, является уникальным местом, богатым культурным и историческим наследием. Археологические находки, сделанные на этой земле, представляют собой неоценимое свидетельство жизни и развития древних цивилизаций, населявших эти территории на протяжении тысячелетий.

В музее собраны уникальные артефакты, найденные в различных археологических экспедициях на территории Павлодарской области. Каждый экспонат в этом каталоге рассказывает свою неповторимую историю, раскрывая тайны древних обычаев, традиций и повседневной жизни наших предков.

Примерно 1,5 млн лет назад Павлодарское Прииртышье заселяет древний человек. Технология изготовления примитивных каменных орудий труда по мере развития самого человека со временем совершенствовалась. Изменялся и подход к выбору материала. От первых грубых орудий из речной гальки к орудиям из кварцита и яшмы. Вскоре появляется первая керамическая посуда, когда человек переходит от присваивающего хозяйства к производящему. Эпоха бронзы на территории области связана с племенами андроновской культурной общности. Они вели

смешанное хозяйство – земледелие и пастушеское скотоводство. Помимо этого они были искусными металлургами. До нас дошли многочисленные изделия из бронзы и золота – это бронзовые ножи, топоры, серпы и различные украшения, в том числе и золотые. Занятие металлургией было обосновано крупными залежами металлов на территории нашей области.

В VIII веке до н.э. на обширном пространстве Евразийских степей местные племена эпохи бронзы переходят на качественно новый уровень ведения хозяйства – кочевое скотоводство, ставшее на данной территории основным видом деятельности вплоть до XIX века. Ранний железный век Павлодарского Прииртышья связан с племенами кочевников тасмолинской археологической культуры. К наиболее ценным и интересным экспонатам того времени относятся медный котел, предметы из бронзы и золота, украшенные в так называемом «зверином стиле». Предметы вооружения представлены металлическими длинными мечами, кинжалами и наконечниками стрел.

В IX веке после распада Восточно-тюркского каганата, занимавшего территорию нынешней Монголии и Алтая часть племен откочевывает на запад к Иртышу и образует свой Кимаковский каганат по названию доминирующего племени

кимаков. Государство занимало территорию от низовья реки Иртыш на востоке и до бассейна реки Урал на западе.

В Павлодарской области археологами исследовано значительное количество археологических памятников этого периода. Для кимаков характерно захоронения с конем или шкурой коня которые располагались на отдельной приступочке рядом с погребенным. В могилах найдены многочисленные предметы конского снаряжения, предметы вооружения и различные украшения.

В XII веке территория Казахстана входит в состав монгольской империи. Территория входила в состав улуса Джучи, в науке получившее название Золотая Орда. В этот период население Казахстана переходит к исламу, что отразилось на погребальной традиции. В эпоху Золотой орды в Казахстане развивается архитектура. В Павлодарской области найдены остатки различных средневековых мавзолеев. Наиболее исследованными являются так называемая Калбасунская башня и остатки двух мавзолеев на озере Акколь в Экибастузском районе. Об этой эпохе нам рассказывают керамические изразцы с растительным орнаментом, купольные и порталные плиты, покрытые голубой глазурью.



v Қола жебе ұшы қадалған жамбас сүйегінің фрагменті

Қола дәуірі
1948 жылы Жаңақала ауылы маңындағы Ертіс өзеніндегі көшкін кезінде табылған
Қола

Сүйек сынықтарында қадалып қалған қола жебе ұштары ежелгі халықтардың өмірі мен шайқастары туралы бірегей мәлімет береді. Мұндай олжалар көне дәуірде қолданылған қару түрлерін және соғыс жүргізу технологияларының қалай дамығанын айқын көрсетеді.

v ФРАГМЕНТ ТАЗОВОЙ КОСТИ С ВОНЗИВШИМСЯ БРОНЗОВЫМ НАКОНЕЧНИКОМ СТРЕЛЫ

Эпоха бронзы
Обнаружен в обвале реки Иртыш в районе села Жанакала в 1948 году
Бронза

Фрагменты костей с застрявшими бронзовыми наконечниками стрел, дают уникальное представление о жизни и сражениях древних народов. Такие находки дают представление о типах оружия, используемого в древности, и о том, как развивались технологии ведения войны.



< Пышак

Б.з.д. VII ғ.
1947 жылы Павлодарда Ертіс өзенінің құлауынан табылды
Қола

Ерте темір дәуіріндегі көшпелі тайпаларға тән скиф-сақ аң стилінің үлгісі. Бұл кезеңде Павлодар Ертіс өңірі аумағында Тасмола мәдениеті тайпалары өмір сүрген. Бұйымның жоғарғы жағында таутекенің стильдендірілген бастары бейнеленген. Жануарлар бейнесі көбіне қару-жарақты, тұрмыстық бұйымдарды, киім-кешекті және өзге де заттарды безендіруге қолданылған күрделі ою-өрнектік композицияларға енгізілген.

< Нож

VII в. до н.э.
Обнаружен в обвале реки Иртыш в Павлодаре в 1947 году
Бронза

Образец скифо-сакского звериного стиля, который характерен для кочевых племен раннего железного века. В этот период на территории Павлодарского Прииртышья существовали племена тасмолинской археологической культуры. Навершие выполнено в виде стилизованных головок горного козла. Образы животных часто были интегрированы в сложные орнаментальные композиции, использовавшиеся для украшения оружия, утвари, одежды и других предметов быта.

v Айна

XIII-XIV ғғ.
1959 жылы Ақтоғай ауданының «25 лет Октября» совхозының маңынан табылды
Қола, күміс

Құйылған диск тәрізді айнаның артқы жағында екі шеңберде орналасқан жануарлардың бедерлі бейнесі бар. Үлкен (сыртқы) шеңбердің алты фигурасының төртеуін ажыратуға болады - ит, жылқы, тасбақа мен тышқан. Ішкі шеңберде бір-бірін қуып келе жатқан «ит тәрізді теңіз жылқылары» бейнеленген. Суреттер айтарлықтай стильдендірілген. Бұл стильдеу шеңбердің берілген жазықтығын жабатын өсімдік ою-өрнегімен күшейтіледі. Бұл қимақ-қыпшақ тайпалық одағының құрамындағы текті әулеттердің бірінен шыққан әйелге тиесілі.

v ЗЕРКАЛО

XIII-XIV вв.
Обнаружен близ совхоза «25 лет Октября» Ақтоғайского района в 1959 году
Бронза, серебро

На тыльной стороне литого дисковидного зеркала имеется рельефное изображение животных, расположенных в двух concentрических кругах. Из шести фигур большого (наружного) круга можно различить четыре - собаку, лошадь, черепаху и мышь. Во внутреннем круге изображены так называемые «собаководные морские кони» в погоне друг за другом. Изображения значительно стилизованы. Эта стилизация усиливается растительным орнаментом, покрывающим заданную плоскость круга. Принадлежало женщине одного из знатных родов, входивших в кимако-кипчакский союз племен.



> Бокка

XIII-XIV ғғ.
Павлодар облысының, Ақтоғай ауданында 1959 жылы табылған Күміс

Биік үшкір төбелі бас киім жұқа күмістің екі парағынан жасалып, шатыр тігістерімен қосылған. Төменгі жиекте, сонымен бірге алдыңғы және артқы жағында тігінен ою-өрнек (ішінен сығу арқылы) екі қатар «өрілген өрім» түрінде қолданылған. Шеттерінде диаметрі 1 мм-ге дейінгі тесіктер бар, олар жұмсақ төсемге немесе бас киімге тігу нәтижесінде пайда болған. Бұйым атақты әйелге тиесілі болған.



< Бокка

XIII-XIV вв.
Обнаружен в Актогайском районе Павлодарской области в 1959 году Серебро

Конусовидный головной убор выполнен в виде высокой остроконечной шапки из двух листов тонкого серебра высокой пробы, соединенных по бокам кровельными швами. По нижнему краю, а также спереди и сзади по вертикали нанесен орнамент (путем выдавливания изнутри) в виде двух рядов «плетеной косички», на полях имеются отверстия диаметром до 1 мм, образованные, очевидно, вследствие пришивания к мягкой подкладке или шапке. Принадлежал знатной женщине.

< Пышак

Б.з.д. VII ғ.
Павлодар облысы мен Алтай өлкесінің шекарасында табылған Қола

Қола дәуірінен темір дәуіріне өту кезеңін бейнелейтін артефакт. Бұл уақытта металл өңдеу технологиялары қарқынды дами бастады. Бұйым қола мен темір арасындағы өтпелі кезеңге тән стильдік ерекшеліктер мен технологияларды көрсетеді. Тұрмыста, аңшылықта, қолөнерде және қару ретінде пайдаланылған.

< Нож

VII в. до н.э.
Обнаружен на границе Павлодарской области и Алтайского края Бронза

Артефакт, отражающий переход от бронзового к железному веку, когда технологии обработки металлов начали стремительно развиваться. Демонстрирует стилистику и технологию, характерные для переходного периода между бронзой и железом. Использовался в быту, охоте, ремесле и как оружие.



^ Скиф-сақ қазаны

Б.з.д. VII ғ.
1911 жылы Железин ауданы Башмачное ауылының маңындағы Ертіс өзенінің жартастарынан табылды Қола

Скиф-сақ қазаны — скифтер мен сақ тайпалары мәдениетінің элементтерін біріктіретін артефакт. Мұндай қазандар көбіне құрбандық шалу мен түрлі діни рәсімдерде қолданылған. Олар осы халықтардың мифологиялық түсініктерін бейнелейтін күрделі ою-өрнектермен, жануарлар бейнелерімен және рәміздермен әшекейленген.

^ Скифо-сакский котел

VII в. до н.э.
Обнаружен в обрывах реки Иртыш в окрестностях села Башмачное Железинского района в 1911 году Бронза

Скифо-сакский котел — это артефакт, который объединяет элементы культур скифов и сакских племен. Такие котлы часто использовались в ритуальных целях, включая жертвоприношения и обряды. Они могли быть украшены сложными орнаментами, изображениями животных и символами, отражающими мифологию этих народов.

> ДРОТИК ҰШЫ

Қола дәуірі
1956 жылы Ертіс өзені жағалауында, Жаңақала ауылы маңынан табылған
Қола

Аңшылықта немесе әскери мақсатта қолдануға арналып жасалған. Ұшы өткір, ұзынша жапырақ тәрізді пішінде болып, нысанаға терең енуіне мүмкіндік береді. Дротиктің ағаш сапына бекітуге арналған қуысы (втулкасы) бар. Қола дәуірінде металл өңдеу ісі жоғары деңгейде дамығандықтан, берік әрі тиімді ұштар жасауға мүмкіндік болған.



> Наконечник дротика

Эпоха бронзы
Обнаружен на берегу реки Иртыш в районе села Жанакала в 1956 году
Бронза

Был разработан для использования в охоте или боевых действиях. Имеет вытянутую листовую форму с острым концом для максимального проникновения. Имеет втулку для крепления к деревянному древку дротика. Бронзовый век отличался высоким уровнем развития металлообработки, что позволяло создавать прочные и эффективные наконечники.

v Қола ауыздық

Б.д.д. VII-VI ғасырлар
Павлодар ауданы, Чернорецкое ауылы маңынан табылған
Қола

Павлодар өңірі Ертіс бойындағы көшпелі мәдениеттерге тән ат әбзелінің маңызды элементі болып табылады. Олар атты тізгіндеуге арналған. Псалийлер — ауыздыққа бекітіліп, аттың мұрнына түсетін қысымды теңестіру қызметін атқаратын бүйірлік бөлшектер. Мұндай ауыздықтар тек практикалық қызмет қана атқармай, сонымен бірге иесінің әлеуметтік мәртебесінің белгісі бола алған. Мұндай ауыздықтар тек практикалық қызмет атқарып қана қоймай, иесінің әлеуметтік мәртебесінің нышаны да болған.

v Бронзовые удила

VII-VI вв. до н.э.
Найдены в районе села Чернорецкого, Павлодарского района
Бронза

Представляют собой важный элемент конского снаряжения, характерный для кочевых культур Павлодарского Прииртышья. Они использовались для управления лошастью. Псалии - это боковые элементы, которые крепились к удилам и служили для распределения давления на морду лошади. Такие удила не только выполняли практическую функцию, но и могли быть символом статуса владельца.



< ҚАНЖАР

Б.д.д. IV-III ғасырлар
Баянауыл ауданы
Темір

Ерте темір дәуіріне жатады және Павлодар өңірі Ертіс бойын мекендеген көшпелі тайпалардың қару-жарағының маңызды бөлігі болған. Сабы мүйіз тәрізді иірім өрнектермен безендірілген. Жақын қашықтықтағы шайқаста қолданылған. Шағын көлемі мен өткір жүзі түйреу және кесу соққыларын жасауға өте қолайлы болған. Негізгі қару (мысалы, қылыш немесе найза) қолжетімсіз болған жағдайда қосалқы қару ретінде пайдаланылған.

< Кинжал

IV-III вв. до н.э.
Баянаульский район
Железо

Относится к эпохе раннего железного века и был важным элементом вооружения среди кочевых народов Павлодарского Прииртышья. Рукоять украшена завитками в виде рогов. Использовались как оружие ближнего боя. Их компактный размер и острый клинок делали их идеальными для нанесения колющих и режущих ударов. Они служили вспомогательным оружием, когда основное (например, меч или копье) было недоступно. Благодаря своей универсальности, кинжалы могли использоваться как для защиты, так и для нападения, особенно в тесных пространствах.





^ Салпыншақтар

IX–XI ғғ.
Тереңкөл ауданы
Қола

IX–XI ғасырлардағы Қимақ қағанаты дәуіріне жататын бас әшекейлері сол кезеңдегі зергерлік өнер мен мәдениеттің маңызды бөлігі болған. Бұл әшекейлер қыздардың шаштарына тағылған. Қимақ шеберлері күрделі әрі әсем бұйымдар жасап, өз өнерімен танылған. Мұндай әшекейлер иесінің әлеуметтік мәртебесін айқындаған.

^ Подвески

IX–XI вв.
Теренковский район
Бронза

Подвески для головы времен Кимакского каганата (IX–XI века) были важной частью ювелирного искусства и культуры того времени. Украшения, которые вплетались в косы девушек. Кимакские мастера славились своим искусством, создавая украшения, которые отличались сложностью и красотой. Такие украшения подчеркивали статус владельца.



^ Құрбандық үстелі

Б.д.д. IV–II ғасырлар
Тереңкөл ауданы
Құмтас, тегістеу

Ерте темір дәуірінің құрбандық үстелдері ежелгі халықтардың салт-дәстүрлері мен мәдениеті туралы түсінік беретін маңызды археологиялық олжалар болып табылады. Зерттеулер көрсеткендей, мұндай құрбандық үстелдері күнтізбелік мағыналарға немесе басқа да символдық әрекеттерге байланысты рәсімдерде қолданылған болуы мүмкін.

^ Жертвенник

IV–II вв. до н.э.
Теренковский район
Песчаник, обтеска

Жертвенники раннего железного века представляют собой важные археологические находки, которые дают представление о ритуальных практиках и культуре древних народов. Исследования показывают, что такие жертвенники могли использоваться для ритуалов, связанных с календарными значениями или другими символическими действиями.

> **Сандық - тұрмыстық заттарды сақтауға арналған үй жиһазы** > **Сандық - для хранения вещей**

Павлодар қ., ХХ ғасыр
Ағаш, мыс, 100*66*50 см.

Бұйым ағаштан қиылып, төрт орнықты аяққа бекітілген. Ілмектер арқылы бекітілген деңес қақпағы көлемдік әсер береді. Бүйір жақтарында тасымалдауға әрі сәндік мән беруге арналған екі ірі мыс тұтқасы орналасқан. Алдыңғы және бүйір қабырғалары дәстүрлі қазақ ою-өрнектері — стильдендірілген өсімдік және геометриялық мотивтермен орындалған жалпақ бедерлі оюлармен әшекейленген. Оюланған элементтерге орнатылған мыс қаптамалар сәндік әсерді күшейтіп, бұйымның мәртебелік сипатын айқындайды. Мұндай сандықтар киім-кешек, тоқыма бұйымдары, әшекейлер және басқа да құнды заттарды сақтау үшін пайдаланылған. Ол көбінесе жасаудың құрамына еніп, ұрпақтан-ұрпаққа беріліп, тұрмыстық молшылық пен дәстүрге деген құрметті білдірген. Әшекейлеуде қолданылған ою-өрнек пен металл өз дәуірінің шеберлеріне тән эстетикалық талғам мен қолөнер шеберлігін көрсетеді.

г. Павлодар, ХХ век
ДЕРЕВО, МЕДЬ, 100*66*50 см.

Выполнен из дерева, установлен на четыре устойчивые ножки. Выпуклая крышка на петлях создаёт эффект объёма. По бокам расположены две массивные медные ручки, служащие как для переноски, так и для декоративного акцента. Лицевая и боковые стенки украшены плоской рельефной резьбой с традиционными казахскими орнаментами — стилизованными растительными и геометрическими мотивами. Медные накладки, размещённые на резных элементах, усиливают декоративный эффект и подчёркивают статусность предмета. Сундук подобного типа использовался для хранения одежды, текстиля, украшений и других ценных предметов. Он нередко входил в состав приданого и передавался по наследству, символизируя достаток и уважение к традициям. Орнамент и металл в отделке отражают эстетические предпочтения и ремесленные навыки мастеров своего времени.

✓ **Төсек ағаш**

ШЕБЕР С.Б. САҒАНДЫКОВ, ПАВЛОДАР Қ., ХХІ ҒАСЫРДЫҢ БАСЫ
Ағаш, сүйек, мельхиор, 192*70*46 см.

Төсекағаш — көшпелі және отырықшы халықтың тұрмысы мен эстетикалық талғамын айғақтайтын қазақтың дәстүрлі ағаш төсегі. Жәдігер шамамен 80° бұрышпен иілген, ою-өрнекпен нақышталған арқалықтары бар тікбұрышты қаңқадан тұрады. Бұл құрылым бұйымға ерекше талғампаздық пен пайдалануға қолайлылық береді. Арқалығы мен қаңқасының алдыңғы бетінде орналасқан кең бүйір жақтары жалпақ бедерлі оюлармен әшекейленіп, мельхиор қаптамалармен көмкерілген сүйекпен қапталған. Мұндай пішін отыруға да, жатуға да ыңғайлы болып, әсіресе киіз үй жағдайында тиімді пайдаланылған.

✓ **Төсек ағаш - ДЕРЕВЯННАЯ КРОВАТЬ**

МАСТЕР С.Б. САҒАНДЫКОВ, г. Павлодар, начало ХХІ века
ДЕРЕВО, КОСТЬ, МЕЛЬХИОР, 192*70*46 см.

Төсек ағаш — это традиционная казахская деревянная кровать, являющаяся неотъемлемой частью быта и эстетики кочевых и оседлых семей. Экспонат представляет собой прямоугольную раму с резными изогнутыми спинками, выгнутыми под углом около 80°, что придаёт конструкции элегантность и эргономичность. Широкие боковины спинки и рамы с лицевой стороны украшены плоскостной резьбой и инкрустированы костью с мельхиоровой накладкой. Такая форма способствовала удобству сидения и лежания, особенно в юрте.

СӘНДІК-ҚОЛДАНБАЛЫ ӨНЕР



Сәндік-қолданбалы өнер экспозициясы Павлодар Ертіс өңірінде өмір сүріп жатқан халықтардың мәдени мұрасын айқын бейнелейді. Этнография залында келушілер оның ішкі жабдықтарымен бірге дәстүрлі қазақ киіз үйін көре алады: кілемдер, ши төсеніштер, сандықтар, бесік (сәби тербететін ағаш төсек), ыдыс-аяқ қоятын кебезелер және көшпелі халықтың тұрмыс-тіршілігін көрсететін басқа да бұйымдар.

Экспозицияның негізгі бөлімдері: – XIX–XX ғасырлардағы ерлер мен әйелдер киім үлгілері, бел-

діктер, зергерлік бұйымдар, – халықтық салт-дәстүрлерде пайдаланылған музыкалық аспаптар, – қоныс аударушылардың тұрмысын бейнелейтін, пеші мен тұрмыстық заттары бар орыс избасының интерьер элементтері, – дәстүрлі әдістермен жасалған металл, ағаш, тері және мата бұйымдарының сирек кездесетін үлгілері.

Ғылыми маңызы: музейдің сәндік-қолданбалы өнер коллекциясы үнемі толықтырылып, зерттеліп отырады.

Сол негізде ғылыми каталогтар шығарылған, соның ішінде «Облыстық тарихи-өлкетану музейінің коллекцияларындағы XIX–XX ғасырлар зергерлік бұйымдары». Жәдігерлерді лекциялар, шеберлік сабақтары және аймақтық мәдени мұраны насихаттауға арналған музейаралық жобаларда пайдаланады. Бұл экспозиция тек тұрмыстық заттарды көрсету ғана емес — ол тарихты жаңғыртады, әрбір келушіге өткеннің эстетикасы мен рухына терең енуге мүмкіндік береді.

ДЕКОРАТИВНО-ПРИКЛАДНОЕ ИСКУССТВО



< ШАРА

Конец XIX века
ДЕРЕВО, ДИАМЕТР 40 см.

Округлая деревянная чаша для кумыса, используемая кочевниками Павлодарского Прииртышья. Выдолбленная из цельного куска дерева, она отражает мастерство и практичный подход к быту в условиях постоянного перемещения. Шара — не просто посуда, а важный культурный артефакт, связанный с традициями гостеприимства, обрядами и повседневной жизнью кочевников. Её форма и материал подчёркивают гармонию с природой и устойчивость к суровым условиям степной жизни.

^ ШАРА

XIX ғасырдың аяғы
Ағаш, диаметрі 40 см.

Павлодар Ертіс өңірінің көшпенділері пайдаланған қымызға арналған дөңгелек ағаш тостаған. Қатты ағаштан ойылып жасалған бұл ыдыс үнемі қозғалыстағы тұрмыс жағдайында күнделікті өмірдегі шеберлік пен практикалық көзқарасты көрсетеді. Шара — жай ғана ыдыс емес, көшпенділердің қонақжайлылық дәстүрлерімен, салт-санасымен және күнделікті тұрмысымен тығыз байланысты маңызды мәдени жәдігер. Оның пішіні мен материалы табиғатпен үйлесімділікті және дала өмірінің қатал жағдайларына төзімділігін айқындайды.

Экспозиция декоративно-прикладного искусства представляет собой яркое отражение культурного наследия народов, проживающих в Павлодарском Прииртышье. В зале этнографии посетители могут увидеть традиционную казахскую юрту с её убранством: ковры, циновки, сундуки, бесік (детская люлька), посудные шкафчики и другие предметы быта, демонстрирующие уклад жизни кочевников.

Основные элементы экспозиции:

- образцы мужской и женской

одежды, пояса, ювелирные украшения XIX–XX веков,
- музыкальные инструменты, используемые в народных обрядах,
- элементы интерьера русской избы с печью и предметами быта, отражающие быт переселенцев,
- редкие изделия из металла, дерева, кожи и текстиля, выполненные в традиционных техниках.

Научная ценность: коллекция декоративно-прикладного искусства музея активно по-

полняется и изучается. На её основе были выпущены научные каталоги, включая «Ювелирные украшения XIX–XX вв. в коллекциях областного историко-краеведческого музея». Экспонаты используются в лекциях, мастер-классах и межмузейных проектах, направленных на популяризацию культурного наследия региона.

Эта экспозиция не просто демонстрирует предметы быта — она оживляет историю, позволяя каждому посетителю прикоснуться к эстетике и духу прошлого.

< Асадал

XX ғасырдың басы
Ағаш-қарағай, 124*40 см.

Асадал — ыдыс-аяқ сақтауға арналған дәстүрлі қазақ тұрмыстық жиһазы. Музей коллекциясындағы асадал халықтың эстетикалық талғамы мен күнделікті өмір салты туралы құнды мәлімет береді. Асадал құрылымдық жағынан екі бөліктен тұрады: жоғарғы бөлігі — тар, қақпағы бар, ал төменгі бөлігі — екі серемен жабдықталған және екі есікпен жабылады. Мұндай құрылым ыдыс-аяқ пен тұрмыстық заттарды қауіпсіз әрі қолайлы сақтауға мүмкіндік береді. Экспонат Май ауданы аумағында өмір сүрген найман руынан шыққан байдың иелігінде болған.

< Асадал

Начало XX века
ДЕРЕВО-СОСНА, 124*40 см.

Асадал — традиционный казахский шкаф для хранения посуды, представляющий собой уникальное сочетание функциональности и декоративного искусства. Экспонат из коллекции музея демонстрирует особенности быта и эстетических представлений казахского народа. Шкаф состоит из двух отделений: верхнего — узкого, с откидной крышкой, и нижнего — оборудованного двумя полками. Нижняя часть закрывается двустворчатыми дверцами, обеспечивающими удобный доступ и сохранность предметов. Принадлежал баю из рода найман Майского района.





▲ КӨНЕК

XX ҒАСЫРДЫҢ БАСЫ
ТЕРІ, 20*27 см.

Көнек - сауу кезінде сүт ағынының дыбыстары жылқыны қорқытпауы үшін қалың былғарыдан қолдан жасалған дәстүрлі бие сауу шелегі. Ұсынылған музей экспонаты XX ғасырдың басынан басталады және көшпелі дәуірдің формасын, функционалдығы мен рухын сақтайды. Бұралған арқанның тұтқасымен толықтырылған — қарапайым дизайн, дала өмірінде қолдануға және тасымалдауға ыңғайлы ыдыс. 2013 жылы этнографиялық экспедициядан Солтүстік Қазақстан облысынан әкелінді.

▲ КӨНЕК - ВЕДРО

НАЧАЛО XX ВЕКА
КОЖА, 20*27 см.

Көнек — традиционное ведро для дойки кобылиц, изготовленное вручную из плотной кожи, чтобы вовремя дойки звуки струи молока не испугали лошадь. Представленный музейный экспонат датируется началом XX века и сохраняет форму, функциональность и дух кочевой эпохи. Дополнено ручкой из скрученного каната — простой и надежной конструкции, позволяющей удобно перемещать сосуд в условиях степной жизни. В 2013 году был привезен из этнографической экспедиции в Северо-Казахстанскую область.



▲ ОРТЕКЕ

XX ҒАСЫРДЫҢ БАСЫ
АҒАШ, 50*35 см.

Ортеке — домбырада ойнау, қуыршақ өнері және халық биінің элементтерін біріктіретін қазақтың бірегей музыкалық-театрландырылған қойылымы. Басты кейіпкер — тау ешкісі бейнесінде жасалған ағаш марионетка — жылқы, ол музыканттың саусақтарының елті қимылдарының арқасында «жанданып», әуен ырғағымен билей бастайды. Бұл бұйым музей қорына 1965 жылы атақты қолданбалы өнер шебері А. Есалиновтан қабылданған. Шебердің жұмысы мінсіз орындалуымен ерекшеленеді. Ортеке — жай ғана қуыршақ емес, ол музыка, қозғалыс және қолөнер шеберлігін өз бойына тоғыстырған ұлттық рухтың көрінісі.

▲ ОРТЕКЕ

НАЧАЛО XX ВЕКА
ДЕРЕВО, 50*35 см.

Ортеке — это уникальное казахское музыкально-театрализованное представление, сочетающее игру на домбре, кукольное искусство и элементы народного танца. Главный герой — деревянная марионетка в виде горного козла, лошади, которая «оживает» и начинает танцевать в такт музыке благодаря ловким движениям пальцев музыканта. Поступил в музей в 1965 году от рук прославленного мастера прикладного искусства А. Есалинова. Работа мастера отличается безупречным исполнением, Ортеке — не просто кукла, а воплощение национального духа, соединяющее в себе музыку, движение и ремесленную тонкость.



< КЕБЕЖЕ

1926 ЖЫЛ
АҒАШ, 97*52 см.

Төрт қырлы, қақпағы бар, тұрмыстық бұйым. Азық-түлік сақтауға арналған, көбіне ұн, жарма, кептірілген жемістер және басқа да қор-тағамдар салынған. Сырты ою-өрнекпен безендірілген. Кебеже тек тұрмыстық мақсаттағы зат ғана емес, отбасының әл-ауқатының көрсеткіші болған. Көбіне ұрпақтан ұрпаққа мұра болып қалып, отбасылық жәдігерге айналған. Киіз үйде асадал, сандық сияқты өзге де сәнделген бұйымдармен қатар, төрге жақын, құрметті орынға қойылған. Экспонат Май ауданына жүргізілген этнографиялық экспедиция барысында музей қорына қабылданған.

< КЕБЕЖЕ

1926 ГОД
ДЕРЕВО, 97*52 см.

Кебеже — четырёхгранный деревянный корпус с крышкой на ножках, предназначенный для хранения продуктов питания: муки, круп, сухофруктов и других припасов. Поверхность украшена орнаментальной росписью. Кебеже выполнял не только утилитарную функцию, но и служил показателем достатка семьи. Часто передавался по наследству, приобретая статус семейной реликвии. В юрте размещался на почётном месте рядом с другими декоративно оформленными предметами интерьера — асадалом и сандыком. Предмет привезён из этнографической экспедиции в Майский район.



< Ақ басқұр

Жүн, 25 см.

Сәндік тоқылған таспа. Ақ түсті. Дәстүрлі қазақ интерьерінің элементі. Орталық алаңы түкті тоқу тәсілімен орындалған геометриялық өрнекпен безендірілген. Өрнекте қызыл және жасыл түсті жіптер қолданылып, ашық фонда айқын контраст пен композициялық ырғақ қалыптастырады. Жиегі бойымен өмірдің үздіксіздігі мен ағымдылығын білдіретін дәстүрлі «Ирек» өрнегі жүргізілген.

< Ақ басқұр - узорная тканая лента

Шерсть, 25 см.

Декоративная тканая лента белого цвета, являющаяся частью традиционного казахского интерьера. Данный экземпляр выполнен с высокой художественной тщательностью: центральное поле украшено геометрическим орнаментом, вытканым ворсовым способом, что придаёт текстуре объём и выразительность. В орнаменте использованы яркие красные и зелёные нити, создающие контраст на светлом фоне и усиливающие визуальный ритм композиции. По краю ленты проходит классический узор Ирек — символ непрерывности и текучести жизни.

v Кілем

МАСТЕР АЙТИШЕВА БАТИМА, XX ғасырдың басы
Киіз, барқыт, киіз басу, 250*200 см.

Кілем — қазақтың сәндік-қолданбалы өнерінің сирек үлгісі, жүз жылдан астам уақыт бұрын жасалған. Павлодар өңірімен байланысты. Негізі дәстүрлі материал — беріктігімен, жылу сақтағыш қасиетімен және ұзақ сақталуымен бағаланатын түйе жүнінен тоқылған. Өрнегі қызыл жібек жіппен қолмен орындалған. Композициясында дәстүрлі қазақ ою-өрнектері — қошқар мүйіз, түйе табан, ирек қолданылған, олар ру күшін, берекені және ата-баба жерімен байланысты бейнелейді. Бұл бұйым әйелдердің қолөнер шеберлігінің жоғары деңгейін және қазақ даласының көркемдік дәстүрлерінің сабақтастығын айғақтайды. Қазіргі уақытта өңірдің этнографиялық мұрасының құнды бөлігі болып табылады.

v Ковер

МАСТЕР АЙТИШЕВА БАТИМА, нач. XX века
Войлок, бархат, кошмоваляние, 250*200 см.

Этот редкий образец казахского декоративно-прикладного искусства был создан более ста лет назад талантливой мастерицей из Павлодара. Основой ковра служит прочная и тёплая верблюжья шерсть — традиционный материал, ценимый за свою долговечность и природную терморегуляцию. Особое внимание привлекает изысканный орнамент, выполненный вручную из красного шелка. Национальные узоры — қошқар мүйіз, түйе табан, ирек — не только украшают поверхность ковра, но и несут глубокую символику: силу рода, благополучие и связь с землёй предков. Этот ковер — не просто предмет быта, а живое свидетельство женского ремесленного мастерства, эстетики степной культуры и преемственности казахских традиций. Сегодня он представляет собой ценную часть этнографического наследия региона.





< Тоғыз құмалақ - қазақ ұлттық ойыны

Есалинов Әбдікәрім Шебер, 1963 жыл
Ағаш, металл

Тоғызқұмалақ — ежелгі қазақтың үстел ойыны, манкалық ойындар тобына жатады және логикалық ойлауды, стратегияны және шыдамдылықты дамытады. Оның тарихы мың жылдан астамға созылған және Қазақстанның мәдени мұрасы ретінде лайықты бағаланады. Ойын екі ойыншы арасындағы интеллектуалды жарыс болып табылады: әр ойыншы тоғыз қуысты және бір «қазанды» (ұпай жинауға арналған резервуар) басқарады. Мақсат — ойланып жасалған жүрістер мен тактикалық амалдарды қолданып, қарсыластан көбірек «құмалақ» жинау.

< Тоғыз құмалақ - казахская национальная игра

Мастер Есалинов Абдыкарим, 1963 год
Дерево, металл

Тоғыз құмалақ — это древняя казахская настольная игра, входящая в семью манкальных игр, которая развивает логическое мышление, стратегию и терпение. Её история насчитывает более тысячи лет, и она по праву считается культурным наследием Казахстана. Игра представляет собой интеллектуальное состязание между двумя игроками, каждый из которых управляет девятью лунками и одним «казаном» (резервуаром для очков). Цель — собрать больше «кумалаков» (шариков), чем соперник, используя продуманные ходы и тактические приёмы.

> Күбі

Павлодар қ., 1959 жыл
Ағаш, металл, 80*19 см.

Күбі — қымыз-бие сүтінен жасалған ұлттық сусынға арналған дәстүрлі қазақ ыдысы. Әдетте ағаштан жасалған, жоғары цилиндрлік, текше-тар табанға ие. Қымыз арнайы араластырғыш (ағаш) көмегімен ауамен қаныққан, жеңіл көбік пен өзіндік дәмге ие болады. Күбі тұрмысқа қажетті зат қана емес, көшпелі мәдениет пен қонақжайлылықтың символы болып табылады. Қазақ отбасыларында қымыз дайындау процесі дәстүрлі әндер мен әңгімелермен сүйемелденіп, күнделікті өмірдің ажырамас бөлігі болды.

> Күбі

Г. Павлодар, 1959 год
Дерево, металл, 80*19 см.

Күбі — это деревянный сосуд для взбивания кумыса — национального напитка, приготовленного из кобыльего молока. Изготавливаемая обычно из дерева, күбі представляет собой высокую цилиндрическую ёмкость с узким горлом, в которой с помощью мешалки (ағаш) кумыс насыщается воздухом, приобретая лёгкую пену и характерный вкус. Күбі — не просто предмет быта, а символ кочевой культуры и гостеприимства. В казахских семьях процесс взбивания кумыса был неотъемлемой частью повседневной жизни, сопровождаясь песнями, беседами и особым уважением к традициям.



< Торсық - қымыз бен айранды тасымалдауға арналған ыдыс

Есалинов Әбдікәрім Шебер, 1959 жыл
Былғары, ағаш, мыс, аппликация, өсімдік бояуы,
60*35 см.

Торсық — қазақ ұлттық ыдысы, табиғи былғарының алты бөлігінен жасалып, сұйықтықтарды, әсіресе қымызды сақтау және тасымалдау үшін арналған. Бұл зат практикалық қасиет пен сәндік мәнді біріктіріп, қазақ мәдениеті мен дәстүрлерінің байлығын көрсетеді. Сипаттамасы: алмұрт тәрізді пішіні бар, ілуге арналған екі сақинасы бар, бүйірлері мүйіз тәрізді әшекейленген.

< Торсық - сосуд для перевозки кумыса и айрана

Мастер Есалинов Абдыкарим, 1959 год
Кожа, дерево, медь, аппликация, растительная
краска, 60*35 см.

Торсық — это национальный казахский сосуд, изготовленный из шести кусков натуральной кожи, предназначенный для хранения и транспортировки жидкостей, особенно кумыса. Изделие сочетает в себе практичность и декоративную ценность, отражая богатство казахской культуры и традиций. Имеет грушевидную форму, имеется два кольца для подвешивания. По бокам украшения в виде рогов.

< Бесік

Шебер Солтаналинов И., 2000 жылдар
Ағаш-қайың

Бесік — қазақ халқының дәстүрлі тұрмыс мәдениетінде маңызды орын алатын, нәрестенің дүниеге келуіне байланысты қолданылған сакралды бұйым. Ол ана болудың, қамқорлықтың және өмір жолының басталуын бейнелейді. Жәдігер жеңіл әрі берік қайың ағашынан жасалған. Ағаштың табиғи қасиеттері баланың денсаулығы мен жайлылығын қамтамасыз етуге бағытталған. Бесіктің беті дәстүрлі қазақ ою-өрнектерімен безендірілген, олар қорғау және амандық тілеу мағынасын білдіреді. Бесік құрылымы баланы ыңғайлы бөлеуге мүмкіндік береді және халыққа тән дүниетанымға сәйкес жаман көзден сақтау қызметін атқарған. Ұрпақтан-ұрпаққа беріліп отырған бұл бұйым отбасы тарихының, мәдени сабақтастық пен дәстүр жалғастығының көрінісі болып табылады.

< Бесік - колыбель

Мастер Солтаналинов И., 2000-е годы
Дерево-береза,

Бесік — это не просто колыбель, а священный символ материнства, уюта и начала жизненного пути в казахской культуре. Изготовленная из светлой берёзы, данная колыбель отличается лёгкостью, прочностью и природной теплотой древесины. Колыбель украшена традиционным казахским орнаментом, выполненным резьбой и росписью. Бесік служила не только для сна ребёнка, но и как оберег: её конструкция позволяла удобно пеленать младенца, а также использовать специальные элементы для защиты от сглаза. Передавалась из поколения в поколение, бесік была частью семейной истории и культурной преемственности.



ЗЕРГЕРЛІК ӨНЕР



▲ ҚАПСЫРМА

XX ҒАСЫР
Күміс

Бұл бұйым дәстүрлі камзолға арналған сәндік ілгек болып табылады. Бұйым ақ түсті металдан жасалған, нәзік өрмек тәрізді пішінімен ерекшеленеді. Жоғары көркемдік деңгейі мен орындау шеберлігі зергердің кәсіби біліктілігін, сондай-ақ ұлттық киімнің әрбір бөлшегіне деген ұқыпты көзқарасын айғақтайды. Жасалу барысында шебер жіңішке филигрань және ашық өрнекті шекіме тәсілдерін қолданған. Соның нәтижесінде сәндік сипаты мен функционалдық қызметін үйлестірген жеңіл, бірақ берік құрылым қалыптасқан. Мұндай ілгектер киім бөлшектерін бекіту үшін ғана емес, әшекей ретінде де пайдаланылып, иесінің әлеуметтік мәртебесі мен эстетикалық талғамын білдірген. Олар ұрпақтан-ұрпаққа мұра болып қалдырылып, ерекше жағдайларда сыйға тартылған немесе салтанатты киімнің құрамдас бөлігі болған.

▲ ҚАПСЫРМА - ЗАСТЕЖКА

XX ВЕК
СЕРЕБРО

Представляет собой декоративную застёжку для традиционного камзола, выполненную в виде тонкой паутинки из белого металла. Изделие отличается высокой степенью художественности и виртуозным исполнением, что говорит о мастерстве ювелира и бережном отношении к деталям национального костюма. Мастер использовал техники тонкой филигрании или ажурной чеканки, создавая лёгкую, но прочную конструкцию, сочетающую декоративность с функциональностью. Застёжки подобного рода не только фиксировали элементы одежды, но и служили украшением, свидетельством статуса и вкуса. Они могли передаваться по наследству, быть подарком на особые случаи или элементом праздничного наряда.



▲ ҚАПСЫРМА

XX ҒАСЫРДЫҢ 20-30 ЖЖ.
ТИЫН КҮМІС, АҚЫҚ, 6,1*6 СМ.

Бұл бұйым — әйелдер камзолына арналған сәндік ілгек. Нәзік шеберлікпен орындалған және терең мәдени мәнге ие. Қапсырма шеңбер бойымен дәнекерленіп біріктірілген бес тиыннан құралған композиция түрінде жасалған, ортасына ақық (сердолик) тас орнатылған. Ақық ежелден қорғаныш қасиеттері бар тас ретінде танылып, дәстүрлі түсінік бойынша адамға сенімділік пен ішкі күш-қуат дарытады деп есептелген. Оның қанық қызылдан бал түстес реңктерге дейінгі табиғи түсі жылулық пен өмірлік энергияны білдіреді.

Қазақтың зергерлік өнері — жай ғана қолөнер емес, көшпелі халықтың дүниетанымы, наным-сенімі мен эстетикалық талғамын бейнелейтін терең мәдени мұра. Ол қола дәуірінен бастау алып, ғасырлар бойы қалыптасып, XVIII–XIX ғасырларда өзінің кемел кезеңіне жетті.

Музей қорында ұсынылған зергерлік әшекейлер топтамасы қазақтың дәстүрлі мәдениетінің байлығын және халық шеберлері — зергерлердің жоғары кәсіби деңгейін танытады. Бұл бұйымдар көркемдік тұрғыдан әсерлі болумен қатар, наным-сенімдермен, әлеуметтік мәртебемен және өңірлік ерекшеліктермен сабақтас терең семантикалық әрі ғұрыптық мәнге ие.

Зергерлер айрықша көркем, салтанатты өрнектермен әсіресе әйел әшекейлерін безендірген. Олар қолданылу тәсіліне қарай киімге қадап немесе тігіп бекітілетін және шешіп тағылатын болып бөлінеді. Соңғыларына шаш бұйрасына өрілетін, қолға, саусаққа, сондай-ақ мойын мен кеудеге

тағылатын әшекейлер жатады. Киім әшекейлеріне қапсырмалар (қаптырма, қапсырма, ілгек), әртүрлі пішінді түймелер (түйме), үшбұрышты пішіндегі тұмарлар, тана және басқа да заттар жатады.

Гравюра әдісімен бұйымдардың беті сызықтар, квадраттар, шеңберлер түрінде геометриялық ою-өрнектермен жабылған. Бұйымдардың бетін гравюра әдісімен өріпшелер, бұрыштар, дөңгелектер түріндегі геометриялық өрнектермен безендірген. Қосылатын тастары бар түймелер мен бляшкалар болды, ал көрсетілген күміс бұйымдардың біріншісі өсімдік өрнектері түрінде қара ою-өрнекпен безендірілген (гүл ою).

Ең көптүрлілігімен шешіп тағылатын әшекейлер, әсіресе білезіктер (білезік) ерекшеленеді. Оларды қазақ зергерлері ыстық және суық соққы әдісімен жасаған. Білезіктің беті гравюра арқылы геометриялық және өсімдік өрнектерімен безендірілген.

Сақиналар мен жүзіктер сан алуандығымен ерекшеленген.

◀ ҚАПСЫРМА - ЗАСТЕЖКА

20-30-Е ГГ. XX ВЕКА
СЕРЕБРО МОНЕТНОЕ, СЕРДОЛИК, 6,1*6 СМ.

Декоративная застёжка для женского камзола, выполненная с утончённым мастерством и наполненная глубоким культурным смыслом. Экспонат представляет собой композицию из пяти монет, спаянных по окружности вокруг сердолика. Сердолик, известный своими защитными свойствами, традиционно считался камнем, придающим уверенность и внутреннюю силу. Его цвет — от насыщенного красного до медового — подчеркивает тепло и жизненную энергию.

Печатка-түріндегі жүзіктердің формасынан олардың атаулары шыққан: мысалы, тамшы тәрізді пішіні «құс тұмсығы» (құс мұрын немесе құс тұмсық жүзік) деп аталған. Тастар салынған жүзіктер және жүзіктерге жалғанатын жолақтары бар білезіктер жиі кездесетін.

Шешіп тағылатын әшекейлер арасында әшекейлі ленталар — шашпау және күмістен жасалған бляшкалардан ілініп жасалған шолпылар кең таралған. Шашпаулар бұрымдарға өрілсе, шолпылар оларды баулы арқылы бекіту арқылы тағылған. Шолпы екі тізбек пластиналардан құралған, олар үлкен күміс медальонға сақина арқылы ілінген.

Зергерлер көп мөлшерде күмістен жасалған тарақтар мен тіс тазалағыштар, сонымен бірге әртүрлі алтын әшекейлер жасаған, бірақ металл қымбат болғандықтан олар сирек кездескен. Кең таралған бұйымдардың бірі — иесінің аты жазылған гравюралы жалпақ жүзік болған.

ЮВЕЛИРНОЕ ИСКУССТВО



▲ ТАНА

XX ҒАСЫР
Күміс, жалатылған алтын, тас, ойма, шекіме

Бұл бұйым шекіме және өрнектеу тәсілдері арқылы орындалған, айқын текстурасы мен көркемдік тереңдігімен ерекшеленеді. Бетін безендірген дәстүрлі қазақ ою-өрнектері бұйымға мәдени-тарихи мән беріп, оның ұлттық көркемдік құндылығын айқындайды. Ою-өрнектер қазақ халық өнеріне тән дәстүрлі мотивтерді бейнелейді: толқын тәрізді сызықтар, өсімдік тектес элементтер және геометриялық пішіндер. Бұл элементтер адам мен табиғат арасындағы үйлесімділікті, өмірдің циклдік сипатын және береке-бақытты білдіреді. Ұрпақтан-ұрпаққа жалғасқан өрнектер халықтың киелі танымы мен көркемдік дәстүрін сақтап келеді. Күміс қорғаныштық қасиеті бар металл ретінде бағаланған, ал алтын жалату бұйымға салтанатты реңк береді. Қолмен орындалған шекіме және ойма жұмыстары шебердің кәсіби деңгейін және ұсақ бөлшектерге ұқыптылықпен қарағанын айғақтайды.

▲ БРОШЬ

XX ВЕК
СЕРЕБРО, ПОЗОЛОТА, ГРАВИРОВКА, ЧЕКАНКА

Благодаря техникам чеканки и гравировки, изделие приобретает выразительную текстуру и глубину, а казахский орнамент, украшающий поверхность, наполняет её культурным смыслом. Орнамент отражает традиционные мотивы казахского народного искусства: волнообразные линии, растительные элементы и геометрические фигуры. Они символизируют гармонию человека с природой, цикличность жизни и благополучие. Такие узоры часто передавались по поколениям, сохраняя сакральные значения и визуальную идентичность народа. Серебро — металл, почитаемый за свои защитные свойства, соединён с позолотой, придающей украшению статусность и утонченность. Мастер использовал ручную чеканку и гравировку, что говорит о высоком уровне владения ремеслом и бережном отношении к деталям.



▲ «ҚҰСМҰРЫН» САҚИНАСЫ

XX ҒАСЫР
Күміс, 2*4 см.

Құс тұмсығы пішінінде жасалған күміс сақина. Жыртқыш құстың бейнесін меңзейтін ықшам силуэтті бұйымға айқын көркемдік сипат береді. Түркі мифологиясында құс — әлемдер арасын жалғаушы, еркіндік пен рухани күштің символы. Әшекей қазақ зергерлік өнерінің шеберлігі мен терең символизмін танытады.

▲ Кольцо «Құсмұрын»

XX ВЕК
СЕРЕБРО, 2*4 см.

Экспонат представляет собой серебряное кольцо, выполненное в форме птичьего клюва — «Құсмұрын», «Птичий клюв». Это изящное украшение демонстрирует мастерство казахских ювелиров и глубину символизма, характерного для традиционной культуры. Птица, как образ, имеет сакральное значение в тюркской мифологии: она — проводник между мирами, символ интуиции, силы и свободы. Лаконичный силуэт кольца с подчеркнутым изгибом напоминает клюв хищной птицы, придавая украшению особое выражение и мистическую ауру.

Казахское ювелирное искусство — это не просто ремесло, а глубокое культурное наследие, отражающее мировоззрение, верования и эстетические идеалы кочевого народа. Оно формировалось веками, начиная с эпохи бронзы, и достигло расцвета в XVIII–XIX веках.

Коллекция ювелирных украшений, представленных в музее, отражает богатство казахской традиционной культуры и мастерство зергеров — народных ювелиров. Эти изделия не только эстетически выразительны, но и несут глубокую семантическую и образную нагрузку, связанную с верованиями, социальным статусом и региональными особенностями.

Особо красивыми, роскошными узорами зергеры украшали женские украшения, которые подразделяются на пришиваемые к одежде и съёмные — вплетаемые в косы, надеваемые на кисти руки, пальцы, на шею и грудь. К украшениям одежды относятся

застежки (қаптырма, қапсырма, ілгек), пуговицы различных форм (түйме), амулеты (тұмар) треугольной формы, узорные бляхи (тана) и т.д.

Поверхность изделий способом гравировки покрывалась геометрическим орнаментом в виде черточек, угольников, кружков. При отливке в форме (калып) имелись углубления, выступы, кружки, которые создавали различные узоры. Были застежки-пуговицы и бляхи со вставными камнями, а первые из указанных серебряных изделий украшались черненым орнаментом в виде растительных узоров (гүл ою).

Наибольшим разнообразием отличаются съёмные украшения и в первую очередь браслеты (білезік). Они создавались казахскими зергерами способом горячей и холоднойковки. Поверхность его посредством гравировки украшалась геометрическим и растительным орнаментом.

Многообразны были кольца и перстни. От формы печат-

ки-перстней происходило их название, например, каплевидная форма называлась «птичий клюв» (құс мұрын или құс тұмсық жүзік). Не редкостью были кольца со вставленными камнями и браслеты с перевязями, соединяющихся с перстнями.

Из съёмных украшений широкое распространение имели ленты с украшениями — шашпау и подвески из серебряных блях на цепочках — шолпы. Первые вплетались в косы, а вторые при помощи тесемок прикреплялись к ним. Шолпы состояли из двух цепочек блях, подвешенных с помощью кольца к крупному серебряному медальону.

Зергеры в большом количестве изготавливали серебряные гребни и зубочистки, а также различные золотые украшения, но они из-за дороговизны металла встречались редко. Распространённым изделием было кольцо с плоской печаткой с гравировкой имени владельца.



< ШАШБАУ – ӘЙЕЛДЕРГЕ АРНАЛҒАН ШАШҚА ТАҒАТЫН ӘШЕКЕЙ

ШЕБЕР БАЯНДЫ, 1920 ЖЫЛ
Күміс, ақық

Шашбау – қыз-келіншектердің шашына тағылатын сәндік әшекей-бұйым. Ол әйел шашының әр ажарын аша түсіп, өрілген бұрымның ұшын бекітуге арналған. Бұйым көбінесе алтын немесе күміс тиындардан, кейде маржанмен қапталған ызылған баумен жасалады. Шашбау тек эстетикалық функцияны атқарып қана қоймай, қазақ дәстүрлі костюміне тән терең символизмді бейнелейтін бірегей элемент болып табылады. Бұйым металл элементтерден құралған, олар сақиналар мен келденең жолақтар арқылы өзара байланысып, күрделі әрі үйлесімді композицияны құрайтын тұтас құрылымды қалыптастырады. Элементтердің шілтер тәрізді өрнегі шебердің жоғары шеберлігін көрсетеді: нәзік өрнекті металл жұмысы бұйымға салмақ пен материалға қарамастан жеңілдік пен талғампаздық береді.

< ШАШБАУ - ЖЕНСКОЕ НАКОСНОЕ УКРАШЕНИЕ

МАСТЕР БАЯНДЫ, 1920 ГОД
СЕРЕБРО, СЕРДОЛИК

Представляет собой женское накосное украшение — шашбау, уникальный элемент казахского традиционного костюма, воплощающий не только эстетическую функцию, но и глубокую символику. Созданное из группы металлических элементов, соединённых между собой с помощью колец и горизонтальной планки, оно спаяно в единое целое, формируя сложную, но гармоничную композицию. Кружевной узор элементов демонстрирует виртуозность мастера — филигранная работа создаёт эффект лёгкости и изысканности, несмотря на вес и материал.



> БІЛЕЗІК

1930 жыл
Күміс

Білезік – қазақтың дәстүрлі зергерлік өнеріне тән көркем бұйым. Металдан соғылып, қаралау (чернь) тәсілімен өрнектелген. Қара түсті қоспамен толтырылған ойма бедерлер әшекейдің сәндік айқындығын арттырып, композицияға тереңдік пен ырғақ береді. Өрнек жүйесі архар мүйізі үлгісінде стильденген зооморфтық мотивке негізделген. Бұл бейне халықтық дүниетанымда қуаттылықты, төзімділік пен табиғат күштерімен үйлесімділікті білдіреді. Бұйым пішін мен символдық мазмұн тұтастығын сақтаған дәстүрлі қолөнер туындысы болып табылады.

> БІЛЕЗІК - БРАСЛЕТ

1930 год
СЕРЕБРО

Браслет представляет собой образец традиционного казахского ювелирного искусства. Изделие выполнено из металла и украшено техникой чернения, создающей выразительный контраст и подчеркивающей декоративные элементы. Зооморфный орнамент, стилизованный под рога архары (горного барана), символизирующего силу, выносливость и связь с природой. Изделие является символом сохранения традиционного ремесла.



< ТІС ТАЗАРТҚЫШ күміс тұрмыстық бұйым (тіс тазалауға арналған)

ХІХ ҒАСЫРДЫҢ АЯҒЫ
Күміс, 12*1,5 см.

Бұл бұйым өзінің қарапайым функционалдығына қарамастан, талғампаздық пен көркемдік әсерімен ерекшеленеді. Күмістен жасалған бұйым ұзын пішінді, ортасы сәл қалыңдау және ұшын қолдануға ыңғайлы етіп жасалған. Жоғарғы бөлігінде талғампаз сақина орналасқан, ол мүмкін тізбекке ілу немесе бекіту үшін арналған. Дәстүрлі түрде антисептикалық қасиеттері үшін бағаланған күміс бұйым практикалық қызметімен қатар, оның иесінің мәртебесін де көрсеткен. Бұйым қаралау (чернь) тәсілімен орындалған. Қара түсті қоспа ойма өрнек ойықтарына жағылып, бедердің айқындылығын күшейтіп, тереңдік пен контраст әсерін тудырады. Бұл әдіс композицияның көркемдік айқындығын арттырып, шебердің жоғары кәсіби деңгейін көрсетеді.

< ТІС ТАЗАРТҚЫШ - ЗУБОЧИСТКА

КОНЕЦ ХІХ ВЕКА
СЕРЕБРО, 12*1,5 см.

Предмет демонстрирует, насколько утончённым и художественным мог быть даже самый функциональный элемент обихода. Изготовленная из серебра, она имеет продолговатую форму с лёгким утолщением в середине и заострённым концом, предназначенным для использования. В верхней части предусмотрено изящное колечко — вероятно, для подвешивания или фиксации на цепочке. Серебро, традиционно ценное за свои антисептические свойства, подчёркивает практичность и статус предмета. Украшение выполнено в технике черни — чёрного покрытия, заполняющего гравированные участки орнамента и создающего эффект глубины и контраста. Это свидетельствует о высоком уровне ремесленного мастерства.

> ТАРАҚ

ӘМІР АМАНГЕЛДИНОВ, 1947 ЖЫЛ
Күміс

Тек шаш күтіміне арналған құрал ғана емес, мәдени әрі деректік ақпарат тасымалдаушысы болып табылады. Ықшам әрі функционалды бұйым қаралау (чернь) тәсілімен безендірілген: ойма өрнектердің ойықтарына жағылған қара қоспа композицияға тереңдік пен айқын контраст береді. Негізгі бетінде шебердің тегі, туған жылы және араб графикасымен жазылған мәтін көрсетілген.

> ТАРАҚ - ГРЕБЕШОК

АМИР АМАНГЕЛДИНОВ, 1947 ГОД
СЕРЕБРО

Представляет собой не только предмет ухода за волосами, но и носитель культурной и биографической информации. Компактный и функциональный, он украшен чернением — техникой, придающей изделию глубину и изысканность за счёт контрастного заполнения орнаментальных гравировок. На основной поверхности указана фамилия мастера, год его рождения и текст арабской графикой.





< Шолпы

XIX ҒАСЫР
Күміс, скань, тас инкрустациясы

Шолпы – қазақ әйелдерінің шашқа тағатын дәстүрлі әшекейі. Ол киім құрамының маңызды бөлігі бола отырып, иесінің жасы мен әлеуметтік мәртебесін білдірген. Әйелдер киім кешенінде шолпының орны ерекше: оның сыңғырлаған үні қыз-келіншектің нәзіктігін, көркем мінезін және береке-ырысты меңзеген. Әшекей көбіне ұрпақтан-ұрпаққа мұра ретінде беріліп, отбасының мәдени сабақтастығын сақтаған.

< Шолпы - НАКОСНОЕ УКРАШЕНИЕ

XIX ВЕК
СЕРЕБРО, СКАНЬ, ВСТАВКИ КАМНЯ

Шолпы — традиционное наkosное украшение казахских женщин, служившее одновременно элементом наряда и символом родовой, возрастной принадлежности. Шолпы играли важную роль в женском костюме: они звенели при движении, сопровождали мелодичный ритм и говорили о статусе владелицы. Звук шолпы ассоциировался с женственностью, благополучием, а само украшение часто передавалось по наследству.



< БОЙТУМАР

XX ҒАСЫРДЫҢ I ЖАРТЫСЫ
Күміс, тас кірістіру, штамптау, соғу, гравюра

Берік Әлібаевтың зергерлік коллекциясынан. Дәстүрлі қазақ бойтұмары рухани қорғаныш қызметін атқаруға арналған сакралдық бұйым. Ішіне қасиетті мәтіндер, баланың шашы, мата қиындысы немесе жеке және ғұрыптық мәні бар өзге де заттар салынған. Бойтұмар кеудеге тағылып, белбеуге ілініп немесе бесікке бекітіліп қолданылған. Халықтық наным-сенім бойынша, ол иесін жаман көзден, тіл-көзден және зұлым рухтардан қорғайды деп есептелген.

< БОЙТУМАР - АМУЛЕТНИЦА

I ПОЛОВИНА XX ВЕКА
СЕРЕБРО, ВСТАВКИ КАМНЯ, ШТАМПОВКА, ЧЕКАНКА, ГАВИРОВКА

Из ювелирной коллекции Берика Алибаева. Бойтұмар — традиционный казахский амулет, хранящий в себе силу оберега и духовной защиты. Амулетница служила хранилищем для священных текстов, волос ребёнка, кусочка ткани или других предметов, наделённых личной или ритуальной значимостью. Его носили на груди, подвешивали к поясу или прикрепляли к детской колыбели — бесік — как защиту от дурного глаза и злых духов.



^ ҚОС БІЛЕЗІК

XX ҒАСЫР
Күміс, ақық, алтын, басып шығару

Бұл білезік – XX ғасырдағы дәстүрлі қазақ зергерлік өнерінің көрнекті үлгісі. Күмістен жасалып, алтындатылған элементтермен толықтырылған және сердолик тастарымен көмкерілген. Бұйым сәндік әрі практикалық қызмет атқара отырып, дала мәдениетіне тән сұлулық ұғымын және қорғаныштық мағынаны бейнелейді.

^ ПАРНЫЙ БРАСЛЕТ

XX ВЕК
СЕРЕБРО, ТИСНЕНИЕ, СЕРДОЛИК, ПОЗОЛОТА

Изысканный браслет — образец традиционного казахского ювелирного искусства XX века, выполненный из серебра с элементами позолоты и инкрустацией сердоликом. В нём сочетаются практичность и сакральность, отражающие представления о красоте и защите в степной культуре.

> «ҮКІ АЯҚ» АЛҚА АСПАСЫ

XX ҒАСЫР
Күміс, қаралау, маржан, перламутр

XX ғасырға жататын бұл күміс ілгіш түркі халықтарының мифологиясында қасиетті маңызы бар үкі құсының тырнағы пішінінде жасалған. Негізгі элемент әсем орындалған тырнақ болып, оған бірнеше кішкентай әшекейлер қосылған, олар көпқабатты қорғаныс пен салттық күштің бейнесін береді.

> ПОДВЕСКА «КОГОТЬ ФИЛИНА»

XX ВЕК
СЕРЕБРО, ЧЕРНЕНИЕ, КОРАЛЛ, ПЕРЛАМУТ

Эта серебряная подвеска, датируемая XX веком, выполнена в форме когтя филина — птицы, имеющей священное значение в мифологии тюркских народов. Основной элемент — изящно выполненный коготь — сопровождается мелкими подвесками, создающими образ многослойной защиты и ритуальной силы.





А АВТОРЫ ТҰРАР ТӨЛЕЕВ

МАЛАЙСАРЫ БАТЫР

Павлодар қ., 2019 жыл
Гипс, 90*60 см.

Малайсары батырдың бюсті — XVIII ғасырдағы көрнекті қазақ қолбасшысы, дипломат және мемлекет қайраткеріне арналған ескерткіш. Малайсары батыр (шамамен 1700–1756) Орта жүздің Арғын тайпасына жататын Басентиін руынан шыққан. Ол жоңғар шапқыншылығына қарсы күресте ерлігімен танылып, дипломатиялық миссияларға қатысқан, сондай-ақ сұлтан Абылайды тұтқыннан босатуда шешуші рөл атқарған. Ерекше еңбегі үшін жоңғар хунтайжысы Галдан-Цэрэннен «Тархан» атағын алған.

А АВТОР ТУРАР ТҮЛЕЕВ

МАЛАЙСАРЫ БАТЫР

Г. Павлодар, 2019 год
Гипс, 90*60 см.

Бюст Малайсары батыра — это памятник выдающемуся казахскому полководцу, дипломату и государственному деятелю XVIII века. Малайсары батыр (ок. 1700–1756) происходил из рода басентиин племени аргын Среднего жуза. Он прославился в борьбе против джунгарской агрессии, был участником дипломатических миссий и сыграл ключевую роль в освобождении султана Абылая из плена. За свои заслуги получил титул «Тархан» от джунгарского хунтайджи Галдан-Цэрэна.



А КАСЛИ ҚҰЙМАСЫ

АТ ҮСТІНДЕГІ ҚАЗАҚ

Касли қ., Челябинск облысы, РФ, 1883 жыл
Шойын, 37*35 см.

Бұл мүсінше — Касли сәулетті-көркем құю зауытының ерте кезеңдегі таңдаулы туындыларының бірі. Туынды жоғары көркемдік дәлдігімен ерекшеленеді: киімнің ұсақ бөлшектері, салт аттының жинақы бейнесі және тұлпар қозғалысының динамикасы асқан шеберлікпен берілген. Теріден тігілген бас киім мен тон киген ат үстіндегі қазақ бейнесі этникалық болмысты ғана емес, сонымен бірге дала рухын — еркіндік, күш-қуат және табиғатпен үйлесім идеясын бейнелейді.

Павлодар облыстық тарихи-өлкетану музейінің мүсіндер жинағы Қазақстанның тарихын, мәдениеті мен дәстүрлерін бейнелейтін өнер туындыларының бірегей жинағы болып табылады. Алғашқы экспонаттар музей құрылған сәттен бастап түсе бастады, ал ең алғашқы экспонаттардың бірі коллекцияның маңызды артефактісіне айналған «Ат үстіндегі қазақ» мүсіншесі (1883 жыл, касли құймасы) болды.

Музейде И.В. Лагутин, К. Баймульдин, К. Темірғалиев, И. Лопатин, Б. Машрапов, Т. Төлеев, Б. Қайнышева, С. Пантелеев сияқты белгілі павлодарлық мүсіншілердің жұмыстары, сонымен қатар Г.

А КАСЛИНСКОЕ ЛИТЬЕ

КАЗАХ НА КОНЕ

Г. Касли, Челябинская область, РФ, 1883 год
Чугун, 37*35 см.

Статуэтка «Казах на коне» считается одной из ранних и знаковых работ Каслинского завода архитектурно-художественного литья. Такие скульптуры отличались высокой художественной выразительностью: мастерски передавались детали одежды, поза всадника, динамика движения лошади. Образ казаха в меховой шапке и шубе на коне символизировал не только этническую самобытность, но и дух степи — свободу, силу и связь с природой.

Пересветов пен К. Баязитовтың шығармалары сақталған. Коллекцияны совет және ресейлік шеберлердің туындылары толықтырады: И. Виноградов, М. Говоркян, В. Мурзин, И. Старостин, Л. Кербел сияқты авторлардың жұмыстары, бұл жинақты әртүрлі әрі тарихи тұрғыдан маңызды етеді.

Экспозиция музейдің тапсырысы бойынша жасалған мүсіндер ерекше орын алады: тас дәуіріндегі адамның және сақ әйелінің бюсттері, сонымен қатар аймақ тарихының дәуірлік қабаттарын ашатын «Кимак кезеңінің жауынгері» мүсіні.

Коллекцияның соңғы асыл тастарының бірі Б. Қайныше-

ваның Естай мен Корланның аңызға айналған махаббатына арналған «Сезім толғанысы» атты туындысы болды. Екібастұз музейінің залында ұсынылған бұл мүсін халық жадының маңызды бөлігі болып қалатын сезім тереңдігі мен мәдени мұраны бейнелейді. Музейдің «мүсін» бөлімі-уақыт куәсі ретінде қызмет ететін көркемдік экспозиция.

Ол ұлттық бірегейлікті, мүсіншілердің шығармашылық мұрасын және олардың шеберлігін бейнелейді. Бұл туындылар пішін мен көлем арқылы тарихты айтып, қазіргі күнде де шабыт береді.

СКУЛЬПТУРА



А Авторы И. И. Виноградов

Шәкен Айманов

Павлодар қ., 2000 жылдар
Гипс, 105*92 см.

Шәкен Аймановтың бюсті — ұлы қазақ кинорежиссёры, актері және сценарисінің бейнесін терең көркемдікпен жеткізген туынды. Мүсін оның шығармашылық рухы мен интеллектуалдық қуатын айқын бейнелейді. Мүсін белге дейін орындалып, оның нық тұлғасын айқындай түседі. Аймановтың оң қолында қағаз парағы бейнеленген, бұл оның сценарийлік еңбектерінің, режиссёрлік ойлары мен экранда жүзеге асқан идеяларының символы болып табылады. Көзқарасы жинақылық пен ой тереңдігін білдіріп, болашақ кадр немесе сценарий үстіндегі шығармашылық толғаныс сәтін елестетеді. Мүсіншінің шебер қолтаңбасы тұлғаның бет-әлпетінде айқын көрініс тапқан: биік маңдайы, терең жанары мен нық сызықтары Аймановтың мінезі мен тұлғалық ауқымын аша түседі.

А Автор И.И. Виноградов

Шакен Айманов

Г. Павлодар, 2000-е годы
Гипс, 105*92 см.

Бюст Шакена Айманова – это образ великого казахского кинорежиссёра, актёра и сценариста, переданный с глубокой выразительностью. Скульптура отражает его творческий дух и интеллектуальную мощь. Фигура исполнена до пояса, подчёркивая его уверенную осанку. В правой руке Айманов держит листок бумаги — символ его сценарных работ, режиссёрских задумок, идей, которые он воплощал на экране. Взгляд исполнен сосредоточенности, будто он находится в процессе творческого осмысления, размышлений над будущим кадром или сценарием. Мастерская работа скульптора подчёркивает черты лица: высокий лоб, глубокий взгляд, уверенные линии, передающие характер и масштаб личности Айманова.



< Авторы Л.Т. Яблонский

ЭНЕОЛИТ ДӘУІРІНІҢ АДАМЫ

Мәскеу қ., 1990 жылдар
Гипс, 44*17 см.

Өтпелі кезеңге — энеолит дәуіріне жататын жерлеу орны Шідерті өзені маңындағы тас дәуірі тұрақтарынан табылған. Қабірден анықталған бас сүйек негізінде Мәскеу қаласының антропологтары Павлодар өңіріндегі Ертіс маңында шамамен 4 мың жыл бұрын өмір сүрген көне энеолит дәуірі адамының бет-бейнесін қалпына келтірді. Бұл реконструкцияға назар аударғанда, Солтүстік Америка үндістеріне тән бет пішінімен белгілі бір ұқсастықты байқауға болады.

< Автор Л.Т. Яблонский

ЧЕЛОВЕК ЭПОХИ ЭНЕОЛИТА

г. Москва, 1990-е годы
Гипс, 44*17 см.

Погребение, но уже переходного периода – эпохи энеолита было найдено на стоянке каменного века в районе р. Шидерты. По черепу найденному в могиле, московскими антропологами был восстановлен физический тип лица древнего энеолитического человека, жившего на территории Павлодарского Прииртышья ок. 4 тыс. лет назад. Если посмотреть на эту реконструкцию, можно увидеть связь с типом лица северо-американских индейцев.

Коллекция скульптур Павлодарского областного историко-краеведческого музея представляет собой уникальное собрание произведений искусства, отражающих историю, культуру и традиции Казахстана. Первые экспонаты начали поступать в музей с момента его основания, а одной из самых ранних стала статуэтка «Казах на коне» (1883 год, каслинское литьё), ставшая значимым артефактом коллекции.

В музее хранятся работы известных павлодарских скульпторов, таких как И. В. Лагутина, К. Баймульдина, К. Темиргалиева, И. Лопатина, Б. Машрапова, Т. Тулеева,

Б. Кайнышевой, С. Пантелева, а также произведения Г. Пересветова и К. Баязитова. Дополняют коллекцию работы советских и российских мастеров: И. Виноградова, М. Говоркяна, В. Мурзина, И. Старостина, Л. Кербеля, что делает её разнообразной и исторически значимой.

Особое место в экспозиции занимают скульптуры, созданные по заказу музея: бюсты человека каменного периода и сакской женщины, а также скульптура «Воин кимакского периода», раскрывающая эпохальные пласты истории региона.

Одной из последних жемчужин коллекции стала работа Б. Кайнышевой «Сезім толғанысы», посвящённая легендарной любви Естая и Корлан. Эта скульптура, представленная в зале Экибастузского музея, передаёт глубину чувств и культурное наследие, которое остаётся важной частью народной памяти.

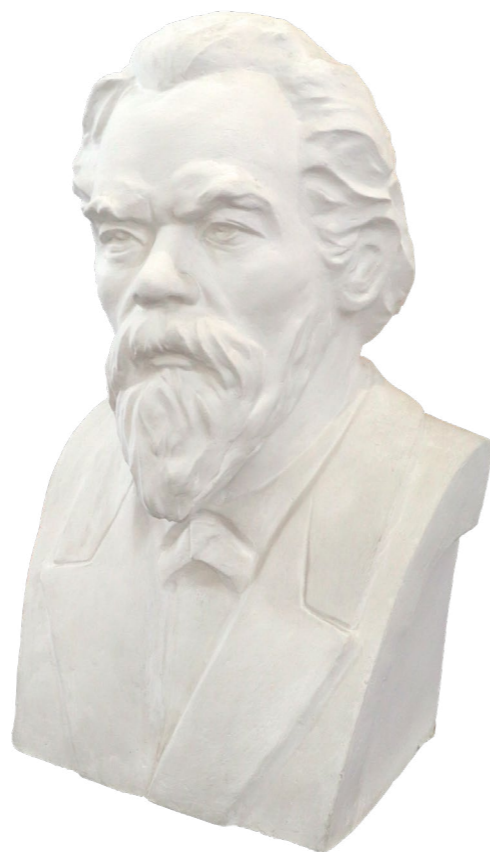
Раздел «Скульптура» музея — это художественное свидетельство времени, отражающее национальную идентичность, творческое наследие и мастерство скульпторов, чьи работы продолжают вдохновлять и рассказывать историю через форму и объём.

А Авторы Б. Машрапов

Григорий Николаевич Потанин

Павлодар қ.
Гипс, 87*47 см.

Григорий Николаевич Потаниннің бюсті ұлағатты, терең ойлы ғалымның бейнесін дәл жеткізеді. Оның қою сақалы және алысқа үңілгендей зейінді көзқарасы тек жасын немесе тәжірибесін ғана емес, сонымен бірге ғылыми көзқарасының кеңдігін, білімге деген құштарлығын және ішкі төзімділігін бейнелейді. Скульпторлар көбінесе тек сыртқы келбетті емес, адамның рухын, дәуірдің бейнесін көрсетуге ұмтылады. Потаниннің бейнесінде — даналық, Сібір мен адамзат тағдырына алаңдаушылық, сонымен бірге білімге, ғылымға және экспедициялық қызметке сенімді арқа байқалады.



А Автор Б. Машрапов

Григорий Николаевич Потанин

Г. Павлодар
Гипс, 87*47 см.

Бюст Григория Николаевича Потанина действительно передаёт образ зрелого, глубокого мыслителя. Его густая борода, и внимательный, будто всматривающийся в даль взгляд символизируют не только возраст и опыт, но и широту научного кругозора, страсть к знаниям и внутреннюю стойкость.

Скульпторы часто стремятся запечатлеть не просто внешность, а дух эпохи и внутренний мир человека. В случае с Потаниным — это мудрость, тревога за судьбу Сибири и человечества, и одновременно — надёжная опора на знания, науку и экспедиционное дело.



< Авторы Г.Ю. Пересветов

Сақ дәуіріндегі әйел мүсіні

Павлодар қ.
Гипс, 46*20 см.

Мүсін Мичурино ауылы маңындағы сақ қорғандарын қазу барысында алынған антропологиялық мәліметтер негізінде жасалған. Бұл тек көркемдік реконструкция ғана емес, антропологтар, мүсіншілер және тарихшылардың қажырлы еңбегінің нәтижесі. Мүсін бізге екі мың жылдан астам уақыт бұрын өмір сүрген әйелмен «бетпе-бет кездесуге» мүмкіндік береді.

< Автор Г.Ю. Пересветов

Бюст женщины сакской эпохи

Г. Павлодар
Гипс, 46*20 см.

Бюст был создан на основе антропологических данных, полученных при раскопках сакских курганов в селе Мичурино. Это не просто художественная реконструкция, а результат кропотливой работы антропологов, скульпторов и историков. Он помогает нам буквально «встретиться лицом к лицу» с женщиной, жившей более двух тысяч лет назад.



А Авторы К. Баймульдин

Майра Шамсутдинова

Павлодар қ.
Гипс, 55*28 см.

Майра Шамсутдинова (1890–1927) — қазақ өнері тарихындағы көрнекті әнші, композитор, XX ғасырдың басында кәсіби сахнада өнер көрсеткен алғашқы әйел орындаушылардың бірі. Бірегей контральто дауыс иесі ретінде Майра Уәлиқызы халық әндерін де, авторлық туындыларын да асқан шеберлікпен орындап, ұлттық музыкалық мәдениеттің дамуына өлшеусіз үлес қосты. Мүсіндік портрет әншінің шабытты сәтін — жүзіндегі биязы реңді, сабырлы жанары мен аздаған жымиысын айқын бейнелейді. Бұл туынды оның дауысының тазалығы мен өз дәуіріндегі қоғамдық кедергілерді қайыспай еңсерген рух күшін бейнелейді.

А Автор К. Баймульдин

Майра Шамсутдинова

Г. Павлодар
Гипс, 55*28 см.

Майра Шамсутдинова (1890–1927) — выдающаяся певица, композитор и первая женщина-исполнительница, выступавшая публично в начале XX века. Обладательница уникального контральто, она внесла неоценимый вклад в развитие казахской музыкальной культуры, исполняя как народные, так и авторские песни. Бюст передаёт образ певицы в момент вдохновения — с мягкими чертами лица, спокойным взглядом и лёгкой улыбкой. Скульптурный портрет символизирует чистоту её голоса и силу духа, с которой она преодолевала общественные барьеры своего времени.

А Авторы Б. Қайнышева

Сезім толғанысы

Екібастұз қ., 2018 жыл
Гипс, 147*83 см.

Композицияның негізі — жас Естайдың гипстен қашалған бейнесі мен оның жанындағы Қорланның сағымдай жеңіл, естелік секілді мүсіні. Екі тұлғаның арасындағы тікелей жанасудың жоқтығы музыка мен сағынышқа толы асқақ кеңістікті құрайды. Бұл туынды — арақашықтық пен уақытқа бағынбайтын мәңгілік махаббат туралы мүсін өнерімен өрілген қатып қалған баллада.

А Автор Б. Қайнышева

Сезім толғанысы

Г. Экибастуз, 2018 год
Гипс, 147*83 см.

Гипсовая фигура молодого Естая, а рядом — образ Корлан, лёгкий, почти эфемерный, словно воспоминание. Между ними — не прикосновение, а пространство, наполненное музыкой и тоской. Это не просто скульптура, а застывшая баллада о любви, которую не смогли разрушить ни расстояние, ни время.

КЕСКІНДЕМЕ



▲ Авторы белгісіз

Бәйге

Павлодар қ.
Майлы бояу, картон, 36*48 см.

Сурет дәстүрлі қазақ бәйгесін — жылдамдық пен шабытты бейнелейді. Ат үстіндегі шабандоздар тұлпарларымен бірге желмен ұштасқандай әсер қалдырады. Олардың бейнесі қозғалыспен толық, аттардың бұлшықеттері кернеулі, сәттің шиеленісін сездіреді. Бәйге — тек жарыс емес, күштің, жылдамдықтың және адам мен аттың адал байланысының символы. Сурет дала рухын, шексіз кеңістікті және мәңгілік алға ұмтылысты жеткізеді.

> В. Мартынец

Пионерлер лагеріндегі жаз

Павлодар қ., 1966 жыл
Майлы бояу, картон, 50*70 см.

Сурет қамсыз жаздың жылулығын, жарығын және жас көңілдің бақытын бейнелейді. Композицияның ортасында қалың жасыл желек пен биік шөптің ортасында отырған қыздың бейнесі орналасқан. Оның бейнесі босаңсып, көзі алыстап қарап тұр, жеңіл жымиясы тыныштық пен жайлылық сезімін береді. Сурет жазғы лагерьлердегі естеліктерді, көңілді сәттерді және ұзақ күн шуақты күндерді еске салуға шақырады.

▲ Автор неизвестен

Байга

Г. Павлодар
Масло, картон, 36*48 см.

Картина передаёт динамику и азарт традиционных казахских скачек — байга. Всадники, склонившиеся над гривами своих скакунов, словно сливаются с ветром, стремясь к финишу. Их силуэты пронизаны движением, мускулы коней напряжены и подчеркивают напряжённость мгновения. Байга — это не просто скачки, это символ силы, скорости и традиционной связи казахов с их верными спутниками — лошадьми. Картина передаёт дух степи, её бескрайние просторы и вечное стремление вперёд.

> В. Мартынец

Лето в пионерском лагере

Г. Павлодар, 1966 год
Масло, картон, 50*70 см.

На картине перед нами оживает беззаботное лето, наполненное теплом, светом и юным счастьем. В центре композиции — девочка, сидящая среди густой зелени и высокой травы. Её поза расслабленная, а взгляд устремлён куда-то вдаль, словно она мечтает о чём-то своём. Легкая улыбка передаёт ощущение спокойствия и уюта. Картина словно приглашает зрителя окунуться в воспоминания о летних лагерях, весёлых приключениях и долгих солнечных днях.

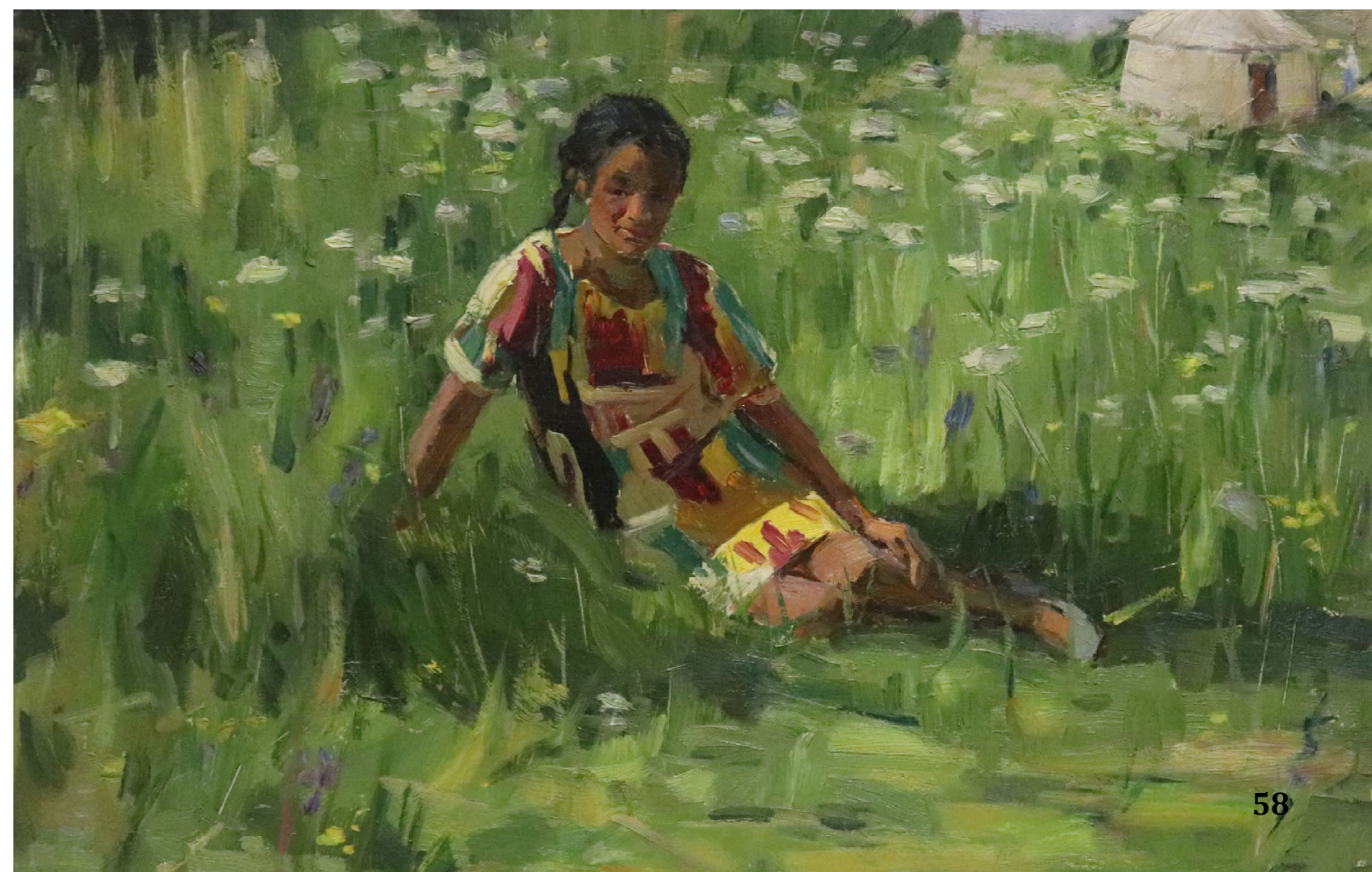
Павлодар облыстық тарихи-өлкетану музейінің кескіндеме және графика коллекциясы Қазақстанның тарихы, дәстүрлері мен көркемдік бағыттарын бейнелейтін құнды мәдени мұра болып табылады. Коллекцияның негізі музей ашылған кезден бастап қаланды. Алғашқы туындылар 1928–1939 жылдары жинала бастады. Коллекцияның едәуір бөлігі 1964 жылы жаңадан құрылған өнер музейіне берілді, бұл оның маңыздылығы мен ауқымын айқындай түседі. Экспозицияда павлодарлық белгілі суретшілердің туындылары ұсынылған. Олардың қатарында И.В. Лагутин, Ж. Серікпаев, В. Мартынец, И. Глушков, П. Лысенко, В. Буркова, Ж. Қабылдинов, О. Шоранов, А. Игембаев, Т. Тулеев, М. Катлеев,

М. Ткач, М. Ықласова, П. Величко және басқа да қылқалам шеберлері бар. Коллекцияда белгілі қазақстандық шеберлер — Е. Сидоркин, М. Қарымсақов, М. Тұрғымбай, М. Жанұзақ, Ж. Молдабековтің туындыларымен қатар ресейлік суретшілер Е. Паринкина, В. Степанов, А. Андреев-Снегиннің еңбектері де сақталған. Аталған шығармалар аймақтың мәдени мұрасының тұтас көрінісін байытып, әртүрлі көркемдік стильдер мен бағыттардың ерекшеліктерін айқындайды.

Коллекцияны қалыптастыру музейдің алғашқы директорлары — Д.П. Багаев пен И.В. Лагутиннің қажырлы еңбегінің нәтижесі болып табылады. Бұған қоса, Г.Б. Нұрахметова да қорды жинақтау мен

толықтыру ісіне елеулі үлес қосты. 1979–1980 жылдары музей Алматы қаласынан келген суретшілер тобынан құнды туындылармен толықты. Қылқалам шеберлері өз шығармаларын сыйға тартып, көркемөнер қорын едәуір байытты.

Музей қорының бұл бөлімі кескіндеме әлеміне терең бойлауға, әртүрлі тарихи кезеңдердің рухын сезінуге мүмкіндік береді. Туындыларда уақыт тынысы мен ұлттық бірегейлік көркемдік тұрғыда бейнеленген. Жинақ Павлодар өңірінде және одан тыс аймақтарда дүниеге келген өнер туындыларының мол мұрасын танытып, көрермендерді эстетикалық әсер мен шығармашылық шабытқа жетелейді.



ЖИВОПИСЬ



Коллекция живописи и графики Павлодарского областного историко-краеведческого музея является ценным культурным наследием, отражающим историю, традиции и художественные направления Казахстана. Основы собрания были заложены с момента открытия музея, а самые ранние работы датируются 1928–1939 годами.

Значительная часть коллекции была передана в 1964 году во вновь образованный художественный музей, что свидетельствует о её важности и масштабе. В экспозиции представлены произведения выдающихся павлодарских художников, среди которых И. В. Лагутин, Ж. Серикпаев, В.

Мартынцев, И. Глушков, П. Лысенко, В. Буркова, Ж. Кабылдинов, О. Шоранов, А. Игембаев, Т. Тулеев, М. Катлеев, М. Ткач, М. Ыкласова, П. Величко и другие.

В коллекции также можно увидеть работы известных казахстанских мастеров — Е. Сидоркина, М. Карымсакова, М. Тургымбая, М. Жанұзака, Ж. Молдабекова, а также произведения российских художников Е. Паринкиной, В. Степанова, А. Андреева-Снегина. Эти полотна раскрывают разнообразие художественных стилей и направлений, обогащая общую картину культурного наследия региона.

Формирование коллекции стало возможным благодаря

усилиям первых директоров музея — Д. П. Багаева и И. В. Лагутина, а также значительному вкладу Г. Б. Нурахметовой. В 1979–1980 годах музей получил ценные пополнения от группы художников из Алматы, которые передали свои произведения в дар, укрепляя художественное собрание

Этот раздел музея позволяет погрузиться в мир живописи, ощутить атмосферу разных исторических эпох и оценить мастерство художников, отразивших в своих работах дух времени и национальную идентичность. Коллекция продолжает вдохновлять зрителей, раскрывая богатство искусства, созданного в Павлодаре и за его пределами.

> М. ЫКЛАСОВА

ӘЖЕНІҢ ПОРТРЕТІ
Павлодар қ., 2000-ы ж.

Майлы бояу, картон, 46*64 см.

Әр адамның жүрегінде әже бейнесі — мейірім мен шексіз төзімнің, ұлағатты әңгімелердің алтын діңгегі ретінде сақталады. Әже — тек әулет мүшесі ғана емес, ол — халықтық естеліктің, төл дәстүрлер мен ұрпақтан-ұрпаққа жалғасқан қасиетті махаббаттың шырақшысы. Автордың мақсаты — еңбек үстіндегі әйел бейнесін сомдау ғана емес, оның отбасы мен жақындары үшін арқасүйер асқар тау екенін көрсету. Мұндағы жылы көзқараспен шебер қолдар арқылы тұтас бір халықтың тарихы, болмысы мен жан жылуы шынайы бейнеленген.

< В. МАРТЫНЦЕВ

БАЯНАУЫЛДЫҚ ҚОЛӨНЕРШІ ӘЙЕЛ

Павлодар қ., 1963 жыл
Майлы бояу, картон, 69*50 см.

Осы суретте дәстүрлі киім — аппақ кимешек киген қазақ әжесі бейнеленген. Оның көзқарасы зейінді, бірақ сонымен бірге тыныш сенімділік пен өмірлік даналыққа толы. Бұл сәтте ол тек өрнек тоқып отырғандай емес — дәстүрлер мен естеліктерді тоғыстырып, жіп арқылы өз халқы мен оның тарихына деген махаббатын жеткізуде.

< В. МАРТЫНЦЕВ

БАЯНАУЛЬСКАЯ МАСТЕРИЦА

Г. Павлодар, 1963 год
Масло, картон, 69*50 см.

На этой картине изображена казахская бабушка, облаченная в традиционный наряд - белоснежный кимешек. Её взгляд сосредоточен, но одновременно наполнен спокойной уверенностью и мудростью прожитых лет. Кажется, что в этот момент она не просто ткёт узор — она переплетает традиции и память, передаёт через нити любовь к своему народу и его истории.



А М. ЫКЛАСОВА

ПОРТРЕТ БАБУШКИ

Г. Павлодар, нач. 2000-х годов
Масло, картон, 46*64 см.

Каждый человек хранит в сердце особое место для своей бабушки — её рассказы, доброту, бесконечное терпение. Бабушка — это не просто часть семьи, это хранительница памяти, традиций и любви, передаваемой через поколения. Автор картины стремился показать — не просто женщину за работой, а всю глубину её значимости для близких людей. Здесь вся история, вся душа народа, заключённая в теплоте одного взгляда и в умелых руках, творящих красоту.



А. М. Кәрімсақов

АРУАҚ ҰРАНЫМЕН

Павлодар қ., 2000 жылдар
МАЙ, КЕНЕП, 200*400 см.

Суретте қазақ халқы тарихындағы драмалық кезеңдердің бірі — XVIII ғасырдағы жоңғар шапқыншылығына қарсы шайқас бейнеленген. Композицияның өзегінде қозғалысқа, жігерге және батыл шешімге толы қарқынды ұрыс көрінісі орналасқан. Шексіз дала аясында қылыштардың сартылы, ат тұяғының дүбірі мен жауынгерлердің ұрандары астасып жатқандай әсер қалдырады.

Суретші шайқас динамикасын айқын контрасттар арқылы шебер жеткізген: шаң арасынан жарқырап түскен күн сәулесі мен жанқиярлықпен соғысқан жауынгерлер бейнесі біртұтас көркем әсер тудырады. Дәстүрлі сауыт-сайман киген қазақ батырлары жау шабуылын қайсарлықпен қарсы алады. Олардың бет-әлпеттерінен туған жерді қорғауға деген табандылық, сенім және рухани беріктік аңғарылады. Қозғалыс ырғағы, кейіпкерлердің кескін-келбеті мен қару-жарақтың жарқылы арқылы автор халықтың тәуелсіздігі мен болашағы үшін күрескен дәуірдің асқақ рухын бейнелейді.

А. М. Карымсақов

АРУАҚ ҰРАНЫМЕН

Г. Павлодар, 2000-е годы
Масло, холст, 200*400 см.

На полотне оживает один из драматических эпизодов истории казахского народа — ожесточённое сражение с джунгарами в XVIII веке. В центре композиции — стремительный бой, переполненный движением, страстью и решимостью. На фоне бескрайней степи звучат удары сабель, рвётся ветер, пропитанный гулом копыт и боевыми кличами.

Художник передал динамику битвы через мощные контрасты — яркие всплески солнечного света сквозь пыль, силуэты воинов, сражающихся с неистовой отвагой. Казахские батыры, облачённые в традиционные доспехи, с решимостью отражают натиск противника. Лица героев выражают стойкость, уверенность и стремление защитить свою землю.

Картина наполнена исторической правдой, она словно переносит зрителя в прошлое, позволяя ощутить накал великого противостояния. Через детально проработанные элементы — движение коней, выражение лиц, сияние оружия — автор передаёт дух эпохи, когда казахский народ боролся за свою независимость и будущее.



А И.В. Алисов

Өзен кеңістігінің үстінде

Түсті линогравюра, 55*32 см.

Суретте табиғаттың асқақ та сабырлы тыныштығы бейнеленген: кең өзен үстінде аққулар баяу қалықтап ұшып жүр. Олардың аппақ бейнелері жер мен көкті, қозғалыс пен тыныштықты өзара сабақтастырып тұрғандай әсер қалдырады. Алыстан мұнартып көрінген орман мен таулар кеңістік пен үйлесім сезімін күшейтеді. Шығарма жарық пен мөлдір ауаға толы. Ол көрермен бойында еркіндік, биіктік және ішкі жан тыныштығы сезімін оятады. Бұл — жай ғана пейзаж емес, табиғатты шабыт пен рухани күштің қайнар көзі ретінде танытатын терең медитативтік көзқарас.

А И.В. Алисов

Над речным простором

Цветная линогравюра, 55*32 см.

Картина передаёт величественную тишину природы: над широкой рекой в плавном полёте парят лебеди. Их белые силуэты словно соединяют землю и небо, движение и покой. Вдали — леса и горы, создающие ощущение бескрайности и гармонии. Произведение наполнено светом и воздухом, оно вызывает чувство свободы, возвышенности и внутренней покоя. Это не просто пейзаж — это медитативный взгляд на природу как источник вдохновения и силы.

У М. Пудич

Ертіс өзенінің тармағы

Павлодар қ., 1991 жыл
Май, кенеп, 57*77 см.

Көрермен алдынан табиғаттың мамыражай әрі көркем бір бұрышы — Ертіс тармағы ашылады. Оның сабырлы су беті мөлдір аспанды және жағалаулардың жасыл желегін айқын бейнелейді. Композицияның ортасында ағыс бойымен баяу сырғып келе жатқан желкенді қайық, ал жанында судың салқындығынан ләззат алып отырған демалушылар көрінеді. Суретші жазғы мамыражай көңіл күйді асқан шеберлікпен жеткізе алған: су бетінде ойнаған күн сәулесінің мөлдір шағылысы мен желкенді көрген жеңіл самалдың лебі айқын сезіледі. Картина көрерменді жылы күндер туралы естеліктерге жетелеп, судың жағасында демалудың еркіндігі мен қуанышын сезіндіретіндей. Ол табиғаттың тірі тынысына толы, ал оның тыныш ырғақтары үйлесім мен жан тыныштығын сыйлайды.

У М. Пудич

Протока Итыша

Г. Павлодар, 1991 год
Масло, холст, 57*77 см.

Перед зрителем раскрывается живописный и умиротворённый уголок природы — протока Иртыша, чья спокойная водная гладь отражает чистое небо и зелень берегов. В центре композиции — лодка с парусом, неторопливо плывущая по течению, а рядом — отдыхающие, наслаждающиеся прохладой воды. Художник мастерски передаёт летнюю атмосферу: блики солнца, играющие на воде, и лёгкий ветер, наполняющий парус. Картина словно приглашает зрителя окунуться в воспоминания о тёплых днях, свободе и радости отдыха у воды. Она наполнена живым дыханием природы, а её спокойные ритмы дарят чувство гармонии и умиротворения.



У И. В. Лагутин

Баянауыл пейзажы

Павлодар қ., 1949 жыл
Май, кенеп, 143*138 см.

Картинада Баянауыл ұлттық паркі табиғатының өзіндік бір көрінісі — қатаң жел мен уақыт сынына төтеп беріп, жалғыз өскен қарағайлы жартас бейнеленген. Көлдің тыныш беті алысқа созылып, одан әрі таулардың жұмсақ контурлары көтеріледі. Композиция табиғаттың тыныштық, тұрақтылық және ішкі күш сезімін білдіреді.

У И.В. Лагутин

Баянаульский пейзаж

Г. Павлодар, 1949 год
Масло, холст, 143*138 см.

На картине изображён характерный фрагмент природы Баянаульского национального парка — скала с одинокой сосной, словно выросшей вопреки ветрам и времени. Вдали простирается спокойная гладь озера, за которым поднимаются мягкие очертания гор. Композиция передаёт ощущение тишины, устойчивости и внутренней силы природы.

У И. Космаков

1924 жылғы малшылар көрмесінің естелігі

Павлодар қ., 1928 год
Масло, холст, 40*35 см.

Бұл туынды Қазақстан ауыл шаруашылығының қалыптасу мен даму дәуірінің символына айналады. Малшылардың еңбегі аймақтың әл-ауқаты мен тұрақтылығының негізін құрайды. Автор мал шаруашылығының шынайы бейнесін көрсету арқылы өңірдің гүлденуіне үлес қосқан қарапайым адамдардың еңбегін құрметтейді. Суретші дәуір тынысын асқан шеберлікпен жеткізе алған: кейіпкерлердің кескінінен олардың бойындағы қажырлы табандылық пен өз ісіне деген шексіз адалдығы айқын аңғарылады.



А И. Космаков

Память выставки животноводов 1924 г.

Г. Павлодар, 1928 год
Масло, холст, 40*35 см.

Эта работа становится символом эпохи, когда сельское хозяйство Казахстана находилось в процессе становления и развития, а труд животноводов — настоящим фундаментом благополучия и устойчивости региона. Через эту сцену автор не только демонстрирует реалии животноводческого хозяйства, но и глубоко уважает труд простых людей, благодаря которым процветает регион. Художник мастерски передал атмосферу того времени: строгие, но выразительные лица персонажей говорят о стойкости и преданности своему делу.



▲ О. ШУРАНОВ

ҚАЛЫНДЫҚ ЖАСАУЫ

Павлодар қ.
Май, кенеп, 80*80 см.

Туындыда дәстүрлі қазақ мәдениетіндегі әйел затының сұлулығы мен мәртебесін айғақтайтын жәдігерлер — сәу-келе, келіндердің сәнді бас киімдері және әйел белдіктері бейнеленген. Бұл бұйымдар тек сәндік қана емес, терең киелі мәнге ие. Қылқалам шебері ұлттық киім-кешек эстетикасын нәзік шеберлікпен жеткізе отырып, этнографиялық детальдарды қазақ әйелінің қадір-қасиеті мен тектілігін паш ететін көркем поэмаға айналдырған.

> АВТОРЫ БЕЛГІСІЗ

КӨКПАР

Павлодар қ.
Май, картон, 31*39 см.

«Көкпар» картинасы дәстүрлі қазақ ойынының драмасын және қарқынды энергиясын жеткізеді. Композиция ортасында күрестің шиеленісті сәті бейнеленген: тайлар көтеріледі, ойыншылардың жүздері шешім мен жігерге толы. Динамикалық штрихтар, қанық түстер және күрделі ракурс көрерменді оқиғаның ортасына тартып, оны сол сәтке қатыстырғандай әсер береді. Шығарма академиялық дәлдік пен экспрессивті еркіндікті үйлестіріп, көшпелі мәдениеттің рухын, қозғалысқа ұмтылысты және халықтың ішкі күшін көрсетеді. Бұл тек өмір көрінісі емес — батылдық, дәстүр және дала еркіндігі туралы көркем визуалды эпос.

▲ О. ШУРАНОВ

ҚАЛЫНДЫҚ ЖАСАУЫ

Г. Павлодар
Масло, холст, 80*80 см.

На картине изображены символы женственности и статуса в традиционной казахской культуре — саукеле, изысканные головные уборы невест, и женские пояса, выполняющие как декоративную, так и сакральную функцию. Художник бережно воссоздаёт эстетику женского убранства, превращая этнографические детали в визуальную поэму о наследии и достоинстве казахской женщины.

> АВТОР НЕИЗВЕСТЕН

КОКПАР

г. Павлодар
Масло, картон, 31*39 см.

Картина «Кокпар» передаёт драматизм и энергию традиционной казахской игры. В центре композиции — напряжённый момент борьбы, когда кони вздымаются, а лица игроков полны решимости и азарта. Динамичные мазки, насыщенные цвета и сложные ракурсы создают эффект присутствия, вовлекая зрителя в самую гущу событий. Произведение сочетает академическую точность с экспрессивной свободой, отражая дух кочевой культуры, стремление к движению и внутреннюю силу народа. Это не просто сцена из жизни — это визуальный эпос о мужестве, традиции и свободе степи.



▲ И. Глушков

ҚОБЫЗШЫ

Павлодар қ.
Майлы бояу, кенеп, 91*62 см.

Композицияның орталық бөлігінде — кене әуенге елтіп, қобыз тартып отырған қобызшы бейнеленген. Оның келбеті сабырлы әрі зейінді, ол екі әлемнің арасындағы көпірге айналғандай әсер береді. Композицияның артқы жағында — садақ кезенген атты аңшылар мен қашқан аңдардың стилизацияланған бейнелері кескінделген. Бұл образдар қобыздың үні арқылы тіріліп, дала рухын, аңшылықты және кене аңыздарды жеткізеді. Картина шындық пен мифті, музыка мен қозғалысты, өткен мен қазіргі уақытты үйлестіреді. Ол қобыздың киелі күшін көрсетіп, халықтың естелігін оята алады. Бұл тек бір көрініс емес — адамның табиғатпен, тарихпен және рухани мұрамен байланысын суреттейтін көркем визуалды поэма.

▲ И. Глушков

ҚОБЫЗШЫ

Г. Павлодар
Масло, холст, 91*62 см.

В центре композиции — кобызист, погружённый в исполнение древней мелодии. Его образ спокоен и сосредоточен, словно он становится проводником между мирами. Позади него — стилизованные фигуры бегущих сайгаков и всадников с луками, нацеленных в стремительном беге. Эти образы словно оживают из звуков кобызы, воплощая в себе дух степи, охоты и древних легенд. Картина соединяет реальность и миф, музыку и движение, прошлое и настоящее. Она передаёт сакральную силу кобызы как инструмента, способного вызывать образы и пробуждать память народа. Это не просто сцена — это визуальная поэма о связи человека с природой, историей и духовным наследием.



> ШӘКЕН АЙМАНОВТЫҢ ЖАМЫЛҒЫСЫ

XX ҒАСЫР
140*60 см.

Бұл қызыл жамылғы — Шәкен Аймановтың театралдық артефакті, ол бір сахналық қойылымда Отелло рөлін сомдаған. Қанық түстер үйлесімі, бедерлі фактурасы мен жамылғының айшықты силуэті кейіпкер бейнесіндегі драмалық сипатты, ішкі арпалыс пен қайғылы тағдырын айқындай түседі. Жамылғы мықты матадан тігілген, ол кейіпкердің күш-қуаты мен мәртебесін бейнелейді. Қызыл түс — құмарлық, қызғаныш пен билік белгісі — Отеллоның сезімдік палитрасын толық көрсетеді, оның махаббаты мен сенімі интрига мен күмән арқылы бұзылған. Жамылғы 1990-жылдары Алматыға іссапар кезінде «Қазақфильм» студиясынан алынған.

> НАКИДКА ШАКЕНА АЙМАНОВА

XX ВЕК
140*60 см.

Эта красная накидка — уникальный театральный артефакт Шакена Айманова, исполнявшего роль Отелло в одной из театральных постановок. Яркий цвет, насыщенная фактура и выразительный силуэт накидки подчеркивали драматизм образа, внутреннюю борьбу героя и его трагическую судьбу. Накидка выполнена из плотной ткани, символизирующей силу и статус персонажа. Красный цвет — знак страсти, ревности и власти — идеально отражает эмоциональную палитру Отелло, чья любовь и доверие были разрушены интригой и сомнением. Был приобретен на студии «Казахфильм» в 1990-х годах в ходе командировки в Алматы.



МЕМОРИАЛДЫҚ ҚОР



Шәкен Айманов

< ПЕТРУЧЧИОНЫҢ САХНАЛЫҚ КОСТЮМІ

Алматы қ., XX ғасырдың ортасы
Жібек, атлас, барқыт, 50 өлшем

Шәкен Айманов сомдаған Петруччио бейнесінің сахналық костюмі — көрнекті актер әрі режиссердің шығармашылық мұрасын айғақтайтын бірегей театр жәдігері. Осы костюмде Айманов Уильям Шекспирдің «Асауға тұсау» пьесасындағы Петруччио рөлін сомдаған — бұл оның театрдағы ең әсерлі әрі темпераментті рөлдерінің бірі. Костюм Ренессанс дәуірінің стилінде, дәстүрлі сәндік элементтерімен орындалған. Ол 1990 жылы Алматыға іссапар барысында «Қазақфильм» студиясынан алынған.

< СЦЕНИЧЕСКИЙ КОСТЮМ ПЕТРУЧЧИО

Г. Алматы, середина XX века
Шёлк, атлас, бархат, 50 размер

Сценический костюм Петруччио, в котором выступал Шакен Айманов — это уникальный театральный артефакт, хранящий память о выдающемся казахском актёре и режиссёре. В этом костюме Айманов исполнял роль Петруччио в спектакле «Укрощение строптивой» по пьесе Уильяма Шекспира — одной из самых ярких и темпераментных ролей в его театральной карьере. Выполнен в стиле эпохи Ренессанса, с характерными декоративными элементами. Был приобретен на студии «Казахфильм» в 1990 году в ходе командировки в Алматы.

«Мемориалдық қор» бөлімі Қазақстанның тарихы мен мәдениетінде айрықша орын алатын, өмірі мен шығармашылық қызметі ел тағдырымен тығыз сабақтас көрнекті тұлғаларға тиесілі түпнұсқа жәдігерлерден тұрады. Бұл жәдігерлер жай ғана материалдық бұйымдар емес — олар ұлттық болмыс қалыптасқан дәуірдің тарихи жадын, рухын және шабытын бойында сақтайды. Фотоаппарат, жазу машинкасы, пальто немесе сахналық костюм секілді жеке тұрмыстың камерлік детальдары арқылы ғылым, өнер, деректі кино және ұлттық сананың дамуына үлес қосқан тұлғалардың бейнесі терең ашылады.

Малайсары Тоқтауылұлы (1708–1754) — аргын тайпасының басентин руынан шыққан көрнекті қазақ батыры, жоңғар шапқыншылығына қарсы күресте және хандықтар арасындағы дипломатиялық байланыстарды нығайтуда шешуші рөл атқарған тұлға. Ол 1730 жылы өткен Аңырақай шайқасында біріккен қазақ қолының жетекшілерінің бірі болып, бұл шайқас соғыс барысындағы бетбұрыс кезеңге айналды.

Шәкен Айманов — көрнекті қазақ актері, театр және кино режиссері, сценарист, КСРО халық әртісі, қазақ кинематографиясының негізін қалаушы. Оның шығармашылығы XX ғасырдағы Қазақстанның мәдени жаңғыруының символына айналды. Махмет Қайырбайұлы Қайырбаев — Кеңес Одағының Батыры, Ұлы Отан соғысының қатысушысы, Павлодар облысының және жалпы Қазақстанның әлеуметтік-экономикалық дамуына елеулі үлес қосқан мемлекет және партия қайраткері.

Әлкей Хақанұлы Марғұлан — көрнекті қазақ ғалымы-энциклопедист, археолог, этнограф, шығыстанушы, әдебиеттанушы және өнертанушы. Қазақстан археология ғылымының негізін қалаушы ретінде ол қазақ халқының тарихын, мәдениетін және рухани мұрасын зерттеуге өлшеусіз үлес қосты.

Майра Шамсутдинова — қақтың халық әншісі, композитор. Сарыарқа ән мәдениетінің символына айналған тұңғыш әйел тұлға. Оның үні, музыкалық дарыны мен сахналық шеберлігі қазақ дала-

сының аңызға айналуына себеп болды.

Жаяу Мұса Байжанұлы — қақтың ақыны, композиторы, әншісі, публицист әрі қоғам қайраткері. XIX ғасырда оның шығармашылығы қазақ халқының бостандыққа, әлеуметтік әділеттілікке және мәдени оянуға ұмтылысының үніне айналды.

Мұса Шорманұлы — қазақ даласының сұлтаны, ағартушысы әрі этнографы, көрнекті қоғам және мемлекет қайраткері, Баянауыл округінің аға сұлтаны, қазақ халқының дәстүрлі мәдениетінің зерттеушісі.

Дмитрий Поликарпович Багаев — фотограф, өлкетанушы, Павлодар облыстық тарихи-өлкетану музейінің негізін қалаушы әрі тұңғыш директоры. Оның есімі Ертіс өңірінің деректі фотографиясы мен тарихи жадының символына айналды. Багаевтың фотосуреттері — қазақ халқының өмірі, табиғаты, сәулеті мен күнделікті тұрмысын бейнелейтін көрнекі шежіре.





МЕМОРИАЛЬНЫЙ ФОНД

< ТРЮМО

Павлодар қ., ХХ ғасырдың басы, Н.И. Фейст шебері
Ағаш-қарағай, айна. 225*64 см.

ХХ ғасырдың басына жататын бұл сәндік трюмо модерн стиліндегі жиһаздың функционалдылығы мен декоративтік ерекшелігін үйлестірген үлгі болып табылады. Бұйым ағаштан жасалған және ою-өрнек элементтерімен безендірілген. Трюмо күнделікті тұрмыста қолданылатын зат қана емес, сонымен қатар Дмитрий Багаевтың фотосалонының эстетикалық айшықтарын көрсетіп, өз дәуірінің талғамы мен сәндік ұстанымдарын бейнелеген. Оның безендіру элементтері утилитарлық пен өнерді біріктіруге ұмтылған сол кезең шеберлерінің жоғары кәсіби деңгейін дәлелдейді.

Раздел «Мемориальный фонд» включает подлинные предметы, принадлежавшие выдающимся личностям, чья жизнь и деятельность неразрывно связаны с историей и культурой Казахстана. Эти реликвии не просто материальные артефакты — они хранят память, вдохновение и дух эпохи, когда формировалась идентичность страны. Через камерные детали личного быта — фотоаппарат, машинку, пальто или сценический костюм — раскрываются образы тех, кто созидал науку, искусство, документалистику и национальное самосознание.

Малайсары Тоқтауылұлы (1708–1754) — выдающийся казахский батыр из рода Басентиін племени аргын, сыгравший ключевую роль в борьбе против джунгарской агрессии и в укреплении дипломатических связей между ханствами. Был одним из лидеров объединённого казахского войска в Аныракайском сражении (1730), которое стало поворотным моментом в войне.

Шакен Айманов — выдающийся казахский актёр,

кинорежиссёр, сценарист, народный артист СССР, основоположник казахского кинематографа. Его творчество стало символом культурного возрождения Казахстана в ХХ веке.

Махмет Каирбаевич Каирбаев — Герой Советского Союза, участник Великой Отечественной войны, государственный и партийный деятель, внёсший значительный вклад в развитие Павлодарской области и Казахстана в целом.

Алькей Хаканович Маргулан — выдающийся казахский учёный-энциклопедист, археолог, этнограф, востоковед, литературовед и искусствовед. Основоположник казахстанской археологической науки, он внёс неоценимый вклад в изучение истории, культуры и духовного наследия казахского народа.

Майра Шамсутдинова — казахская народная певица, композитор. Первая женщина, чьё творчество стало символом песенной культуры Сарыарки.

< ТРЮМО

Г. Павлодар, начало ХХ века, мастер Н.И. Фейст
Дерево-сосна, зеркало. 225*64 см.

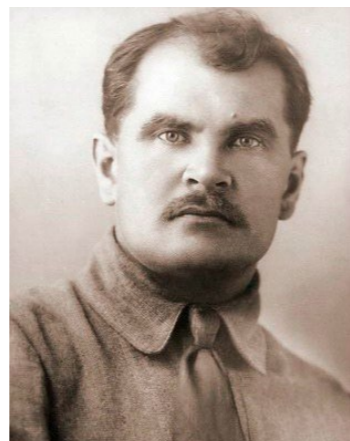
Это изящное трюмо начала ХХ века представляет собой образец мебели в стиле модерн, сочетающий функциональность и декоративную выразительность. Изделие выполнено из дерева и украшено элементами художественной резьбы. Это трюмо не только служило предметом повседневного быта, но и являлось эстетическим акцентом фотосалона Дмитрия Багаева, отражающим вкус и художественные предпочтения своего времени. Его декоративные элементы — свидетельство высокого мастерства резчиков и дизайнеров эпохи, стремившихся объединить утилитарность и искусство.

Её голос, музыкальный дар и артистизм сделали её легендой казахской степи.

Жаяу Муса Байжанұлы — казахский акын, композитор, певец, поэт-публицист и общественный деятель, чьё творчество стало голосом свободы, социальной справедливости и культурного пробуждения казахского народа в XIX веке.

Муса Шорманов — султан, просветитель и этнограф казахской степи — выдающийся казахский общественный и государственный деятель, старший султан Баянаульского округа, исследователь традиционной культуры казахов.

Дмитрий Поликарпович Багаев — фотограф, краевед, основатель и первый директор Павлодарского областного историко-краеведческого музея. Его имя стало синонимом документальной фотографии и исторической памяти Прииртышья. Его снимки — это визуальные хроники жизни казахского народа, природы, архитектуры и повседневности.



Дмитрий Поликарпович Багаев



Алькей Хаканович Маргулан



< «FOIGTLENDER & SOHN» ПАВИЛЬОНДЫҚ ФОТОКАМЕРАСЫ

Австрия, 1907 жыл
Ағаш-бук, жез, шыны, 140*100 см.

Ірі форматтағы студиялық фотоаппарат, XX ғасырдың басында портрет түсіру үшін арналған. Австриялық фирманың камералары жоғары сапалы оптикасы мен механикасымен ерекшеленіп, кәсіби фотографтар арасында танымал болған. Жарық өткізу қабілеті мен фокус дәлдігі кескіннің барынша айқын болуын қамтамасыз еткен. Фотоаппарат Д.П. Багаевтың музей-үйінің экспозициясының көрнекті бөлігіне айналды, ол оны 1928 жылы Мәскеуден әйгілі кеңес фотографы Моисей Наппельбаумнан сатып алып, Павлодардың ауқатты азаматтары мен қарапайым тұрғындарының портреттерін түсіруде қолданған.

< ПАВИЛЬОННАЯ ФОТОКАМЕРА «FOIGTLENDER & SOHN»

Австрия, 1907 год
ДЕРЕВО-БУК, ЛАТУНЬ, СТЕКЛО, 140*100 см.

Это крупноформатный фотоаппарат, предназначенный для студийной съёмки, особенно портретов, в начале XX века. Камеры этой австрийской фирмы отличались высоким качеством оптики и механики, и были популярны среди профессиональных фотографов по всему миру. Павильонные камеры этой марки использовались в фотографии благодаря высокой светосиле и точности фокусировки, что позволяло получать чёткие изображения при сравнительно короткой выдержке. Стала жемчужиной экспозиции в Доме-музее Д.П. Багаева. Он приобрёл её в Москве у Моисея Наппельбаума в 1928 году, знаменитого советского фотографа, и использовал для съёмки портретов павлодарской знати и простых горожан.

> «RHEINMETALL - BORSIG AG» БАСПА МАШИНКАСЫ

Германия, 1940 жылдардың басы
Металл, 31*32 см.

Rheinmetall жазу машинкасы — сенімділік, сыпайылық және тарихи мәнділікті үйлестірген неміс инженерлік дәлдігінің үлгісі. Бірінші Rheinmetall машинкасы 1920 жылы пайда болса, 1931 жылы алғашқы портативтік моделі шығарылған. Екінші дүниежүзілік соғыстан кейін зауыт кеңестік бақылау аймағында қалып, КСРО үшін кириллица әріптері бар модельдерді қоса алғанда, жазу машинкаларын шығарды. Бұл машинканы Валентина Багаева Ұлы Отан соғысы аяқталғаннан кейін әкесіне сыйлаған.

> ПЕЧАТНАЯ МАШИНКА «RHEINMETALL - BORSIG AG»

Германия, начало 1940-х годов
Металл, 31*32 см.

Печатная машинка Rheinmetall — это образец немецкой инженерной точности, сочетающий в себе надёжность, элегантность и историческую значимость. Первая пишущая машинка Rheinmetall появилась в 1920 году, а в 1931 — первая портативная модель. После Второй мировой войны завод оказался в советской зоне и выпускал машинки для СССР, включая модели с кириллической раскладкой. Данную машинку подарила своему отцу Валентина Багаева, после окончания Великой Отечественной войны.



▲ ӘЛКЕЙ МАРҒУЛАННЫҢ КИІМ ЖИЙНТЫҒЫ

XX ҒАСЫРДЫҢ ОРТАСЫ
Жібек, жүн, киіз

Бұл киімдер көрнекті қазақ ғалымы, археолог және этнограф Әлкей Марғұланға тиесілі болған. Қарапайым силуэт, сапалы фетр және мінсіз пішімі дәуір талғамын және иесінің мәртебесін бейнелейді. Бас киім ғалымның күнделікті киімінің құрамдас бөлігі болып, еуропалық сыпайылық пен қазақ интеллигенциясының үйлесімін көрсеткен. Кеңес дәуірінде мұндай аксессуарлар талғампаздық белгісі саналып, көбінесе арнайы тапсырыс немесе шетелдік экспедициялардан әкелінген. Ғалым осы киімдерді далалық экспедициялар кезінде пайдаланған. Бұл заттарды музейге қызы Данель тапсырды.

▲ КОМПЛЕКТ ОДЕЖДЫ АЛЬКЕЯ МАРГУЛАНА

СЕРЕДИНА XX ВЕКА
Шелк, шерсть, фетр

Принадлежал выдающемуся казахстанскому учёному, археологу и этнографу — Алькею Маргулану. Сдержанный силуэт, качественный фетр и безупречная посадка отражают вкус эпохи и статус владельца. Шляпа была частью повседневного гардероба учёного, в котором гармонично сочетались европейская сдержанность и казахская интеллигентность. Подобные аксессуары в советское время считались признаком утончённости и часто доставались по спецзаказу или из зарубежных экспедиций. Именно эту рубашку учёный носил во время полевых экспедиций. Данные вещи были переданы в музей дочерью Данель.



Муса Шорманов

< Шамдал

XIX ҒАСЫР
Ақ қола, 40 см.

XIX ғасырдың соңына жататын бұл сәнді қола шамдал — жай ғана интерьер заты емес, Баянауыл округінің аға сұлтаны Мұса Шормановтың атқарған еңбегіне Омбы губернаторы тарапынан көрсетілген зор құрметтің белгісі. Оның ағартушылық, ғалымдық және қоғамдық қызметі үшін тарту етілген бұл жәдігер сол дәуірдегі қазақ зиялылары мен Ресей билігі арасындағы дипломатиялық әрі мәдени ықпалдастықты айқын аңғартады. Қатаң силуэті, талғампаз безендірілуі мен жоғары көркемдік деңгейі иесінің мәртебесін және оқиганың маңыздылығын айғақтайды. Мұндай тартулар ерекше құрмет белгісі саналған және бұл жәдігердің тарихы жеке хат-хабарлар мен ресми кездесулер деректерінде бекітілген.

< Подсвечник

XIX ВЕК
БЕЛАЯ БРОНЗА, 40 см.

Этот элегантный бронзовый подсвечник конца XIX века — не просто предмет интерьера, а знак уважения и признания заслуг Мусы Шорманова, старшего султана Баянаульского округа, от губернатора города Омска. Подаренный в знак благодарности за просветительскую и общественную деятельность, он символизирует дипломатическое и культурное взаимодействие между казахской элитой и российскими властями. Строгий силуэт, изящная отделка и высокий художественный уровень исполнения отражают статус получателя и важность события. Такой дар был проявлением особого почтения, закреплённого в истории личной переписки и официальных визитов.



Майра Шамсутдинова

^ КЕСЕ (ПИАЛА)

РЕСЕЙ, «ҚЫЗЫЛ ФАРФОРИСТ. ГРУЗИНО», 1930-1933 ЖЫЛЫ
Фаянс

Бұл қарапайым, бірақ талғампаз фаянс ыдыс көрнекті қазақ әншісі, халық әртісі Майра Шамсутдиноваға тиесілі болды. Бұйым XX ғасырдың басындағы көркем қолданбалы өнердің үлгісі ғана емес, сонымен қатар өз дәуірінің дарынды әйелінің күнделікті тұрмысын бейнелейтін тірі куәлік болып табылады. Жергілікті халықтың естеліктеріне сүйенсек, атақты әнші Майра Баянауыл өңіріне келгенде осы ыдысты қолданған.

^ КЕСЕ (ПИАЛА)

РОССИЯ, «КРАСНЫЙ ФАРФОРИСТ. ГРУЗИНО», 1930-1933 ГОДЫ
Фаянс

Эта простая, но изысканная фаянсовая пиала принадлежала выдающейся казахстанской певице и народной артистке — Майре Шамсутдиновой. Изделие является не только примером декоративно-прикладного искусства начала XX века, но и живым свидетельством повседневной жизни талантливой женщины своего времени. По рассказам очевидцев имено из этой пиалы пила Майра, когда ездила в Баянаул.



> ШАПАН

ПАВЛОДАР Қ., XX ҒАСЫРДЫҢ БАСЫ
Жібек, сиса, түйе жүні

Бұл дәстүрлі шапан жай киім емес, ол қазақ әйелінің жаңа отбасына қабылдануы, сый-құрмет және жылудық символы болып табылады. Күйеу жігіт Қайырденнің анасы өз қолымен тіккен бұл шапан Майра Шамсутдиноваға үйлену тойы күні келін болып түскен сәтінде тарту етілген. Матаға салынған әр тігісте тек шеберлік қана емес, ана жүрегінің қамқорлығы, батасы және баласы мен оның жарының бақытты болуына деген сенімі де бейнеленген. Бұл шапан — Майраның жаңа әулет табалдырығын аттап, оның тең құқылы әрі қадірменді мүшесіне айналуының символы. Бұл сый терең символикалық мәнге ие болды: шапанды қабылдау арқылы Майра жаңа отбасының махаббатын, әдет-ғұрыптарын да қабылдаған. Мата, өрнек және қолмен кестеленген безендіру дәстүрді сақтауға деген ұмтылысты білдіреді — тіпті өзгерістер кезеңінде де — жеке тарихтар мен ритуалдар арқылы, ұрпақтан-ұрпаққа беріліп келген.

> ШАПАН

Г. ПАВЛОДАР, НАЧАЛО XX ВЕКА
Шелк, ситец, верблюжья шерсть

Этот традиционный шапан — больше чем одежда, это символ принятия, уважения и тепла, с которым казахская женщина входила в новую семью. Сшитый руками матери жениха — Кайырденна, он стал свадебным даром молодой невесте Майре Шамсутдиновой в день её вступления в брак. В каждую строчку ткани мать вложила не только мастерство, но и материнскую заботу, благословение, и веру в счастье своего сына и его избранницы. Шапан олицетворяет обрядовое включение Майры в род, как его полноправной и уважаемой части. Дар этот был глубоко символичен: приняв шапан, Майра приняла и любовь новой семьи, и уклад, в который она вошла. Ткань, узор и ручная вышивка говорят о стремлении сохранить традиции — даже в эпоху перемен — через личные истории и ритуалы, бережно переданные из поколения в поколение.



< ШАПАН

XIX ҒАСЫР
Вельвет, 56*102 см.

Көрнекті қазақ ақыны және композиторы Жаяу Мұса Байжанұлына тиесілі бұл дәстүрлі шапан XIX ғасырдағы қазақ ұлттық киімінің ерекше үлгісі болып, иесінің жеке ерекшелігін және ұлттық стильді бейнелейді. Оң жаққа жабылатын қазақ ерлерінің киіміне тән болып, мәртебе мен пісіп-жетілгендіктің символы саналады. Тарылған жеңдер силуэттің нәзіктігін айқындап, музыкалық аспапта ойнау кезінде ыңғайлылықты қамтамасыз етеді. Шапан қалың матадан тігілген. Зат 1986 жылы туыстары арқылы музей қорына тапсырылған.

< ШАПАН

XIX ВЕК
Вельвет, 56*102 см.

Шапан, принадлежавший выдающемуся казахскому акыну и композитору Жаяу Мусе Байжанулы, представляет собой уникальный образец традиционной казахской одежды XIX века, отражающий как национальный стиль, так и личность владельца. Покрой запашного типа — характерный для казахской мужской одежды, с запахом на правую сторону, что символизирует статус и зрелость. Рукава зауженные к низу — подчёркивают утончённость силуэта и удобство при игре на музыкальных инструментах. Изготовлен из плотной ткани. Передали на хранение родственники в 1986 году.



Жаяу Мұса



Малайсары батыр

> САУЫТ

XVIII ҒАСЫР
МЕТАЛЛ

Музейдегі ең әсерлі экспонаттардың бірі — Малайсары батырға тиесілі сауыт болды. Ұлы жауынгердің ұрпақтары оны бірнеше жылдар бойы үйінде отбасылық жәдігер ретінде сақтап келген. Бұл тек әскери сауыт қана емес, ерлік, дипломатиялық қабілет және ұлттық бірліктің символы болып табылады.

> КОЛЬЧУГА

XVIII ВЕК
МЕТАЛЛ

Одним из самых трогательных экспонатов, представленных в музее, стала кольчуга Малайсары батыра, которую потомки великого воина долгие годы хранили у себя дома как семейную реликвию. Это не просто воинский доспех, а символ мужества, дипломатии и национального единства.



Махмет Қайырбаев

> КИТЕЛЬ

XX ҒАСЫР
МАТАДАН ЖАСАЛҒАН ЖҮН, 56*102 см.

Бұл китель Махмет Қайырбаевқа тиесілі болған. Зат 1997 жылы Ұлы Отан соғысы Батырдың жары Сабира Қайырбаева арқылы музей қорына тапсырылған. 1940-жылдар офицер формасының үлгісі бойынша тігілген китель әскери даңқ белгілерін сақтайды: «Алтын Жұлдыз» медалі және иесінің соғыс жолын дәлелдейтін басқа да наградалар. Дәл тігілген кеуде белгілері бұл затты жай әскери жәдігер ғана емес, тарихтың тірі куәлігі ретінде көрсетеді. Китель ерлік, төзімділік пен Отанға адалдық символына айналып, Жеңістің бағасын еске салады.

> КИТЕЛЬ

XX ВЕК
СУКНООБРАЗНАЯ ШЕРСТЬ, 56*102 см.

Китель принадлежал Махмету Каирбаеву. На хранение в музей передала жена Героя Каирбаева Сабира в 1997 году. Сшитый по образцу офицерской формы 1940-х годов, он несёт на себе знаки воинской славы: медаль «Золотая Звезда» и другие награды, свидетельствующие о боевом пути владельца. Аккуратно пришитые нагрудные знаки создают образ не просто военной реликвии, а живого свидетельства истории. Китель стал символом мужества, стойкости и преданности Родине, а также напоминанием о цене Победы.



^ Сия ыдысы және қағаз басқыш

XX ҒАСЫР
Мәрмәр, ағаш, металл, шыны
6,7*7,5 см, 11,1*5,5*7 см.

Бұл үстелдік заттар Қаныш Сәтбаевтың жұмыс кабинетінде қолданылған. Пішіні мен мөлдірлігін бастапқы қалпында сақтаған бұл шыны сиясауыт ғалымның белсенді ғылыми және ұйымдастырушылық қызметі кезеңінен сыр шертеді. Ол заманда қолжазба құжаттар, хаттар мен есептер ғылыми жұмыстың басты негізі болған.

Қағаз басқышы (пресс-папье) дәуірдің сәндік талғамын және ғалымның өз эстетикалық тандауларын көрсетеді: беріктілік, нәзіктік пен практикалық функцияны үйлестірген. Бұл заттар интеллектуалды еңбектің атмосферасын толықтырып қана қоймай, Қазақстан геологиясы саласындағы іргелі еңбектердің жасалуына үнсіз куә болған. Заттар музейге 2019 жылы Павлодар мемлекеттік педагогикалық университетінен тапсырылған.



Қаныш Сәтбаев

^ Чернильница и пресс-папье

XX ВЕК
Мрамор, дерево, металл, стекло
6,7*7,5 см, 11,1*5,5*7 см.

Эти настольные принадлежности были частью рабочего кабинета Каныша Сатпаева. Стеклоанная чернильница, сохранившая прозрачность и строгость форм, служила ему в годы активной научной и организационной деятельности, когда рукописные документы, письма и отчёты составляли основу научного общения.

Пресс-папье отражает эстетические предпочтения эпохи и самого учёного: сочетание прочности, утончённости и функциональности. Эти предметы не только дополняли атмосферу интеллектуального труда, но и стали молчаливыми свидетелями создания фундаментальных трудов по геологии Казахстана. Поступили в музей в 2019 году от Павлодарского Государственного педагогического университета.

ЭКСПОНАТТАРДАҒЫ ТАРИХ



А ГРАММОФОН

XIX ҒАСЫР
МЕТАЛЛ, АҒАШ

XX ғасырдың басындағы граммофон тек музыкалық аспап ғана емес, сол дәуірдің нақты символы болып саналады. Ол фонографтың орнын басты және 1887 жылы Эмиль Берлинердің дискіге жазу технологиясын патенттеуі арқасында дыбысты көпшілікке тарату құралына айналды. XX ғасырдың басында граммофондар АҚШ-та, Еуропада және Ресейде өндірілген. Бұл граммофон саудагер Зайцевтің отбасына тиесілі болып, кейін оның туыстары 1924 жылы оны Шишкиндер отбасына сатып жіберді.

А ГРАММОФОН

XIX ВЕК
МЕТАЛЛ, ДЕРЕВО

Граммофон начала XX века — это не просто музыкальное устройство, а настоящий символ эпохи. Он пришёл на смену фонографу и стал массовым средством воспроизведения звука благодаря изобретению Эмиля Берлинера, который в 1887 году запатентовал технологию записи на диски. К началу 1900-х годов граммофоны производились в США, Европе и России. Данный граммофон принадлежал семье купца Зайцева и его родственникам, которые продали его в 1924 году семье Шишкиных.

Г.Н. Потанин атындағы Павлодар облыстық тарихи-өлкетану музейі — бұл жай ғана тарих қоймасы емес, бірегей артефактілер призмасы арқылы өткенге көз жүгіртуге мүмкіндік беретін тірі энциклопедия. Мұнда музей қабырғасында әр экспонат — ежелгі еңбек құралдары, зергерлік бұйымдар немесе тұрмыстық заттар болсын - Павлодар облысының аумағында

өмір сүрген адамдардың өмірімен, мәдениетімен және өмірімен байланысты өз тарихын баяндайды. Экспозицияда көшпенділердің еңбек құралдарынан бастап әсем өнер туындыларына дейін ата-баларымыздың өміріне жарық түсіретін заттарды көруге болады.

Музей экспонаттарының бай өлеміне кіріспе-бұл ата-баба

мұрасына қол тигізуге, құпияға енгуге және тарихқа айналған өткен дәуірлердің рухын сезінуге мүмкіндік беретін уақыт саяхаты сияқты. Бұл бөлімде біз осы бірегей экспонаттардың артында жасырылған таңғажайып сюжеттерді ашуға және шағын бөлшектердің өткеннің үлкен суретін түсінуге қалай көмектесетінін көрсетуге тырысамыз.

< ЛОМБЕР ҮСТЕЛІ

XIX ҒАСЫР
АҒАШ-ЕМЕН, МАТА
77*77 см.

Ломбер үстелі — Еуропада XVI–XVIII ғасырларда пайда болған, карта ойнауға арналған жиналмалы үстел. Ол өз атын Испанияда, Францияда және Англияда танымал «ломбер» карта ойынынан алды. Бастапқыда мұндай үстелдер карта ойнау үшін пайдаланылды, кейін аристократтық интерьердің бір бөлігіне айналған. Үстел 1948 жылға дейін Екібастұз қаласында болған, кейін суретші В.А. Критининге тиесілі болған.



< ЛОМБЕРНЫЙ СТОЛ

XIX ВЕК
ДЕРЕВО - ДУБ, СУКНО
77*77 см.

Ломберный стол — это складной карточный стол, который появился в Европе в XVI–XVIII веках. Свое название он получил от карточной игры «ломбер», популярной в Испании, Франции и Англии. Изначально такие столы использовались для игры в карты, а позже стали частью аристократического интерьера. Стол до 1948 года находился в г. Экибастуз, позже принадлежал художнику В.А. Критинину.

ИСТОРИЯ В ЭКСПОНАТАХ

< ВЕНЕЦИЯ АЙНАСЫ

XIX ҒАСЫР
ИТАЛИЯ
Күміс, ағаш

Бұл айна – сән-салтанат пен шыны үрлеу шеберлерінің жоғары шеберлігін бейнелейтін нағыз өнер туындысы. Ол өзінің сапасы мен талғампаз дизайнымен танымал. Венециялық шеберлер айрықша технологияларды, соның ішінде амальгамаға күміс қосу әдісін қолдана отырып, керемет әсем бейне беретін айна жасаған. Айна жақтауы күрделі ою-өрнекпен, инкрустациямен және шыны мозаикасымен безендірілген, бұл оны тек функционалдық зат ғана емес, интерьердің сәндік элементіне айналдырады. Айна неміс көпесі Тиссенге тиесілі болған. 1918 жылғы революциядан кейін ол ұлттық меншікке алынып, жергілікті театрға берілген, онда декорация ретінде пайдаланылған. 1950-жылдары музей қызметкерлерінің арқасында музей қорына тапсырылды.

< ВЕНЕЦИАНСКОЕ ЗЕРКАЛО

XIX ВЕК
ИТАЛИЯ
СЕРЕБРО, ДЕРЕВО

Данное зеркало настоящее произведение искусства, которое олицетворяет роскошь и мастерство стеклодувов. Это зеркало славится своим качеством и изысканным дизайном. Венецианские мастера использовали уникальные технологии, такие как добавление серебра в амальгаму, чтобы создать зеркало с невероятно красивым отражением. Рама украшена сложной резьбой, инкрустацией и мозаикой из стекла, что делает его не только функциональным, но и декоративным элементом интерьера. Принадлежало немецкому купцу Тиссену, после революции 1918 года было национализировано и передано местному театру, где служило в качестве декорации. В 1950-х годах стараниями музейных работников было передано музею.

Павлодарский областной историко-краеведческий музей имени Г.Н. Потанина — это не просто хранилище истории, а живая энциклопедия, которая позволяет взглянуть на прошлое сквозь призму уникальных артефактов. Здесь, в стенах музея, каждый экспонат — будь то древние орудия труда, украшения или предметы быта — рассказывает свою собственную историю, связанную с

жизнью, культурой и бытом людей, которые жили на территории Павлодарской области. В экспозиции можно увидеть предметы, которые проливают свет на жизнь наших предков, от орудий труда кочевников до изящных произведений искусства.

Введение в богатый мир экспонатов музея — это как путешествие во времени, позволяющее

прикоснуться к наследию предков, проникнуть в тайны и ощутить дух прошлых эпох, которые давно стали историей. В этом разделе мы стремимся раскрыть удивительные сюжеты, скрытые за этими уникальными экспонатами, и показать, как малые детали могут помочь понять большую картину прошлого.



< NATIONAL МАРКАЛЫ КАССАЛЫҚ АППАРАТ

**XIX ҒАСЫР
МЕТАЛЛ, АҒАШ**

Бұл сауда әлеміндегі нағыз аңызға айналған құрылғылар. Олар 1884 жылы құрылған америкалық National Cash Register (NCR) компаниясы тарапынан жасалған. Бұл құрылғылар XX ғасырдың басында сенімділік пен жаңашылдықтың символына айналып, бөлшек сауданың дамуына зор үлес қосты. Аталған кассалық аппарат қаладағы №1 дәріханада пайдаланылған.

< КАССОВЫЙ АППАРАТ NATIONAL

**XIX ВЕК
МЕТАЛЛ, ДЕРЕВО**

Кассовые аппараты National — это настоящие легенды в мире торговли. Они были разработаны американской компанией National Cash Register (NCR), основанной в 1884 году. Эти устройства стали символом надежности и инноваций в начале XX века и сыграли огромную роль в развитии розничной торговли. Данный кассовый аппарат использовался в городской аптеке №1.

< Орындық

**Германия, XIX ғасырдың аяғы - XX ғасырдың басы
Ағаш-емен, атлас**

Мұндай орындық — сән-салтанат пен сәндік шеберліктің айқын көрінісі. Барокко стилі өзінің театрлық әсерімен танымал, ал жиһазда бұл иілген пішіндер, мол ою-өрнек және қымбат маталар арқылы көрініс табады. Атласпен қапталған бұл орындық ойма өрнекті аяқтарымен, сәндік арқалығымен және айдарлы әшекейімен ерекшеленеді. XIX ғасырдың соңы — XX ғасырдың басында Германияда тарихи стильдер бағытына жататын жиһаздар, соның ішінде француз және италиялық үлгілерден шабыт алған барокко мен рококо стиліндегі бұйымдар кеңінен өндірілді. Аталған орындық 1945 жылы Германиядан трофей ретінде әкелініп, Баянауыл ауданының тұрғыны К. Макажановтан сатып алынған.

< Стул

**Германия, конец XIX - начало XX века
Дерево - дуб, ткань - атлас**

Такой стул — это воплощение роскоши и декоративного мастерства. Барокко славится своей театральностью, и в мебели это выражается через изогнутые формы, обилие резьбы и дорогие ткани. Стул с резными ножками, декоративной спинкой и навершием, обитый атласом. В конце XIX — начале XX века в Германии активно производили мебель в стиле историзма, включая барокко и рококо, вдохновлённые французскими и итальянскими образцами. Привезен в качестве трофея из Германии в 1945 году, приобретен у жителя Баянаульского района К. Макажанова.



^ ТЕМЕКІ ШЕГЕТІН ТҮТІК

**1848 жыл
Ағаш**

Ағаштан жасалған, нәзік пішінді темекі шегуге арналған түтік. Оның беті шебердің жоғары шеберлігін айқындайтын жіңішке сәндік қондырма — инкрустациямен безендірілген. Әсіресе геометриялық өрнектер ерекше назар аударады. Бұл жәдігерлерден сол дәуірдің эстетикалық талғамы мен аймақтық стильдік дәстүрлері айқын байқалады. Бұл түтік тек тұрмыстық бұйым ғана емес, белгілі бір әлеуметтік ортаға жататын мәртебенің символы болып саналады. Мұндай бұйымдар көбіне ұрпақтан ұрпаққа беріліп, отбасылық тарихтың бір бөлігіне айналған. Аталған түтік қару жасаушы әрі сағат шебері Иван Дудолодовқа тиесілі болған. 1969 жылы иесінің немересі тарапынан музей қорына тапсырылған.

^ ТРУБКА КУРИТЕЛЬНАЯ

**1848 год
Дерево**

Экспонат представляет собой изящную курительную трубку, выполненную из дерева. Поверхность украшена инкрустацией — тонкой декоративной вставкой, подчёркивающей мастерство ремесленника. Особое внимание привлекают геометрические узоры. Они отражают эстетические предпочтения эпохи и, возможно, региональные стилистические традиции. Трубка не только предмет быта, но и символ статуса, принадлежности к определённому кругу. Такие изделия часто передавались по наследству, становясь частью семейной истории. Данная трубка принадлежала Ивану Дудолодову - оружейник, часовщик. В музей была передана внуком владельца в 1969 году.

< LE ROI À PARIS САҒАТЫ

**Германия, XX ғасыр
Металл, ағаш, шыны**

Бұл қабырға сағаты француздық талғампаздық пен немістің дәлдігін үйлестіреді. «Le Roy à Paris» белгісі XVIII–XIX ғасырдағы париждік сағат шеберлерінің дәстүріне сілтеме жасайды, ал механизм Германиядағы атақты Kienzle сағат фабрикасында жасалған — бұл Еуропаның ең көне өндірушілерінің бірі, 1822 жылы құрылған. Сағаттар шақырғыш механизммен жабдықталған, ағаш корпуста орналасқан және сәндік безендіру мен қола элементтері бар. Олардың дыбысы мен сыртқы көрінісі өткен дәуірдің эстетикасын көрсетеді, сол кезде уақытты тек сағат тілшелерімен емес, сонымен қатар бұйымның көркемдігі арқылы да өлшеген. Аталған сағаттар музейге павлодарлық И.П. Косаревтен түскен.

< Часы Le Roy à Paris

**Германия, XX век
Металл, дерево, стекло**

Эти настенные часы объединяют французскую элегантность и немецкую точность. Маркировка «Le Roy à Paris» отсылает к традиции парижских часовщиков XVIII–XIX веков, а механизм был изготовлен на знаменитой часовой фабрике Kienzle в Германии — одном из старейших производителей Европы, основанном в 1822 году. Часы оснащены маятниковым механизмом с боем, заключены в деревянный корпус с декоративной отделкой и латунными элементами. Их звучание и внешний облик отражают эстетику ушедшей эпохи, когда время измеряли не только по стрелкам, но и по красоте исполнения. В музей поступили от павлодарца И.П. Косарева.





▲ АРАБ ЖАЗУЫ БАР ҚЫЛЫШ

ХІХ ҒАСЫРДЫҢ ОРТАСЫ
МЕТАЛЛ

Соғыс тиімділігін және жоғары көркемдік құндылықты біріктіретін түзу жүзі бар қылыш. Түзу жүзі оның әмбебаптығын көрсетеді — кескіш те, шаншушы да соққыларға жарамды, бұл қаруға тән ерекшелік. Жүзі — болаттан жасалған, айқын ұшымен ерекшеленеді, ою немесе қышап өңдеу әдісімен орындалған арабша өрнектермен безендірілген. Ұстағышы металлдан жасалған, шайқаста сенімді ұстауға арналған. Арабша өрнектері бар қылыштар көбіне тек қару ретінде ғана емес, сонымен қатар рухани қорғау, намыс пен иесінің жоғары мәртебесінің символы ретінде қызмет еткен. Түзу жүзі бұл жәдігерді типологиялық тұрғыдан ерекшелендіреді: ол араб Шығысының, Парсы немесе Солтүстік Африканың әскери дәстүрлерімен байланысты болуы мүмкін. Мұндай пішіндер аталған аймақтардың салтанатты және жорық қару-жарақтарында жиі кездескен. Қылыш 1969 жылы Павлодар қаласының тұрғынынан музей қорына түскен, ол жәдігерді ескі үйлердің бірінен оралған күйінде тауып алған.

▲ САБЛЯ С АРАБСКОЙ ВЯЗЬЮ

СЕРЕДИНА ХІХ ВЕКА
МЕТАЛЛ

Сабля с прямым клинком, сочетающая боевую эффективность и высокую художественную ценность. Прямой клинок указывает на универсальность применения — как для рубящих, так и для колющих ударов, что характерно для оружия. Клинок — прямой, стальной, с выраженным остриём, украшен арабской вязью, выполненной методом гравировки или травления. Рукоять из металла, предназначена для надёжного удержания в бою. Сабли с арабской вязью часто служили не только оружием, но и символом духовной защиты, чести и высокого статуса владельца. Прямой клинок делает этот экземпляр особенно интересным с точки зрения типологии: он может быть связан с военной традицией арабского Востока, Персии или Северной Африки, где подобные формы встречались в парадном и церемониальном вооружении. Поступила в музей в 1969 году от жителя Павлодара, который нашёл её завернутой в старинном доме.

< «АЙДЫ ЖҰТЫП ЖАТҚАН АЙДАҒАР» БЕЙНЕСІ БАР ЖИЕКТЕЛГЕН АЙНА

ХІХ ҒАСЫРДЫҢ ОРТАСЫ
ҚЫТАЙ
АҒАШ

Айдаһар — қытай мифологиясындағы аса маңызды символ, көптеген ұлттық мерекелерде бейнеленеді. Қытай айдаһары бейбітшілік, ізгілік пен молшылықтың белгісі болып саналады. Айдаһар көбіне «айдаһар шары» немесе «жанып тұрған інжу» бейнесімен бірге суреттеледі. Ай кеміген кезде оны айдаһар жұтып қояды деп есептелсе, ал ай толыса бастағанда — айдаһардың оны біртіндеп қайта шығара бастағанының белгісі деп түсіндіріледі. Татар көпесі Халимов бұл айнаны сауда керуенімен келіп жүрген қытай саудагері Мадиден сатып алған. Айна көпестің қызының туған күніне сыйлық ретінде арналған.

< ЗЕРКАЛО В РАМЕ «ДРАКОН ПОЖИРАЮЩИЙ ЛУНУ»

СЕРЕДИНА ХІХ ВЕКА
КИТАЙ
ДЕРЕВО

Дракон — значимый символ в китайской мифологии, участвующий во многих национальных праздниках. Китайский дракон означает мир, добро и процветание. Часто дракона изображают с «драконьим шаром» или «пылающей жемчужиной». Когда луна убывает, её заглатывает дракон, а когда прибывает — это знак того, что он понемногу выплевывает. Татарский купец Халимов приобрёл это зеркало у китайского торговца Мади, приходившего в Коряков с торговым караваном на Меноевое поле. Зеркало предназначалось в качестве подарка на день рождения дочери купца.



< Бульотка

XIX ҒАСЫР
МЕТАЛЛ, АҒАШ

Бульотка — дастарқанды жабдықтауға арналған сәнді бұйым, су немесе шайды үстел үстінде жылы күйінде ұстау үшін пайдаланылған. Кәдімгі шәйнектен айырмашылығы — оның құрамында кіріктірілген спирт шамы немесе жанарғысы бар тұғырша болады, бұл сусынды ұзақ уақыт бойы ыстық күйінде сақтауға мүмкіндік берген. Бульоткалар әсіресе классицизм мен ампиір дәуірінде Франция мен Ресейде кең танымал болған. Аталған бұйым 1905 жылы Благовещенск қаласында сатып алынып, 1954 жылы Павлодар қаласына әкелінген.

< Бульотка

XIX ВЕК
МЕТАЛЛ, ДЕРЕВО

Бульотка — изысканный предмет сервировки, предназначенный для подогрева воды или чая на столе. В отличие от обычного чайника, она снабжена встроенной спиртовкой или подставкой с горелкой, что позволяло сохранять напиток горячим в течение долгого времени. Особенно популярна была во Франции и России в эпоху классицизма и ампира. Приобретена в Благовещенске в 1905 году и привезена в Павлодар в 1954 году.



< Шәй жиынтығы

М.С. Кузнецов Серіктестігі, XX Ғасырдың басы
ФАРФОР, ПОТАЛЬ

Зат ерекше көркем пішіні мен сәндік безендірілуімен айқындалады: беті рельефтік оюмен және алтын жапқышпен безендірілген, сонымен қатар қолмен сурет салу әдісі қолданылған. Қолданбалы қызмет пен көркемдік шешімнің үйлесімі өндірістің жоғары деңгейін және модерн дәуірінің эстетикалық талғамын көрсетеді.

< Чайный комплект

Товарищество М.С. Кузнецова, нач. XX века
ФАРФОР, ПОТАЛЬ

Изделие отличается изысканной формой и декоративной отделкой: поверхность украшена рельефным орнаментом с применением потали, имитирующей золото, а также ручной росписью. Сочетание утилитарной функции и художественного оформления отражает высокий уровень производства и эстетические вкусы эпохи модерна.



< Сәндік табақ «Ялта. Акунский замок»

Ұлыбритания, XIX Ғасыр
ФАРФОР

Бұл фарфордан жасалған табақ Акун сарайының бейнесімен безендірілген — Крымның Оңтүстік жағалауындағы архитектуралық символ, Ялта маңында орналасқан. Алдыңғы жоспарда таулы пейзаж фонында сарайдың романтикалық силуеті бейнеленген, ал композицияның төменгі жағында «Ялта» деген жазу аймақтың курорттық тартымдылығын көрсетеді. Осындай бұйымдар викториан дәуірінде сувенирлік ыдыстар сериясының бір бөлігі ретінде жасалып, көбінесе Ресейге экспортталған. Қала тұрғыны К.В. Луниннен сатып алынған.

< Декоративная тарелка «Ялта. Акунский замок»

Великобритания, XIX век
ФАРФОР

Эта фарфоровая тарелка украшена изображением Акунского замка — архитектурного символа Южного берега Крыма, расположенного в окрестностях Ялты. На переднем плане — романтический силуэт замка на фоне горного пейзажа, а в нижней части композиции — надпись «Ялта», подчёркивающая курортную привлекательность региона. Подобные изделия создавались как часть серии сувенирной посуды, популярной в викторианскую эпоху, и часто экспортировались в Россию. Приобретена у старожилы К.В. Лунина.



> Кокильница

Еуропа, XIX Ғасыр
Мельхиор

Теңіз қабыршағы пішінінде жасалған бұл сәнді кокильница — дәстүрлі түрде теңіз өнімдері мен өзге де ерекше астарды ұсынуға арналған. Бұйым иірімді жапырақ пішініндегі бейнелі тұтқамен безендірілген. Ол гүл күлтелеріне ұқсас стильдендірілген үш тіреуішке сүйенеді, бұл ампиір және модерн стильдеріне тән табиғи мотивтердің ықпалын айқын аңғартады.

> Кокильница

Европа, XIX век
Мельхиор

Эта изысканная кокильница выполнена в виде морской раковины — формы, традиционно используемой для подачи гребешков и других морских деликатесов. Изделие украшено фигурной ручкой в виде завитка с листком и опирается на три ножки, стилизованные под лепестки, что подчёркивает влияние природных мотивов, характерных для стиля ампиір и модерна.





< Орындық

Австрия-Венгрия, Вена қ., XX ғасыр
Ағаш-бук, зерлі мата, 54*47*76 см.

Бұл кресло — XIX ғасырда шебер Михаэль Тонет негізін қалаған, ағашты бұмен ию технологиясымен жасалған аңызға айналған веналық жиһаздың үлгісі. Тұтас шамшат ағашынан дайындалған бұл бұйым сымбатты пішіні мен берік құрылымымен тарихи құндылығымен ұштастырады. Жәдігер Дмитрий Багаевқа тиесілі болған және оның фотопавильонында қолданылған.

< Стул-кресло

Австрия-Венгрия, г. Вена, XX век
Дерево-бук, парча, 54*47*76 см.

Это кресло — образец легендарной венской мебели, созданной по технологии гнутья древесины под паром, разработанной мастером Михаэлем Тонетом в XIX веке. Изготовленное из массива бука, оно сочетает в себе элгантность формы, прочность конструкции и историческую ценность. Принадлежало Дмитрию Багаеву, находилось в фотопавильоне.

v КАНАПЕ

Австрия-Венгрия, Вена қ., XX ғасыр
Ағаш-бук, мата, 110*111*40 см.

Бұл ерекше канапе — XX ғасырдың басында Gebrüder Thonet фабрикасында жасалған модерн стиліндегі веналық жиһаздың жарқын үлгісі. Тұтас шамшат ағашынан дайындалған бұл бұйым ағаш ию шеберлігі мен көркем ойма өнерінің жоғары деңгейін көрсетеді. Ол адам бейнесін түсіру кезінде артқы көрініс ретінде қолданылып, жайлылық пен салтанаттылық ахуалын қалыптастырған.

v КАНАПЕ

Австрия-Венгрия, г. Вена, XX век
Дерево-бук, сукно, 110*111*40 см.

Это изысканное канапе — яркий пример венской мебели в стиле модерн, созданной в начале XX века на фабрике Gebrüder Thonet. Изготовленное из массива бука, оно демонстрирует мастерство гнутья древесины и художественной резьбы. Служило фоном для портретной съёмки, создавая атмосферу уюта, респектабельности и художественной выразительности.



^ Қолбаспа машинасы

XX ғасыр
Металл, былғары

Бұл баспаханалық станок — XX ғасырдың басындағы, баспа ісінің қарқынды дамыған кезеңіндегі инженерлік ойдың көрнекті үлгісі. Газеттерді, кітаптарды, афишаларды және ресми құжаттарды теру мен басып шығару үшін қолданылған бұл құрылғы ақпаратты, білім мен мәдениетті таратуда маңызды рөл атқарды. Станок мықты металдан жасалған, қолмен немесе механикалық жетегі бар және жұмыс барысында жоғары дәлдікті талап етеді. Оның құрылымы қолөнер еңбегінен өнеркәсіптік өндіріске көшу үдерісін, сондай-ақ қоғамның жаппай баспа өнімдеріне деген сұранысының артқанын көрсетеді. 1960 жылы Павлодар типографиясының директоры Корниенко К.Ф. тарапынан музейге тапсырылған.

^ Ручная плоскочечатная машина

XX век
Металл, кожа

Этот типографский станок представляет собой выдающийся образец инженерной мысли начала XX века — эпохи стремительного развития печатного дела. Используемый для набора и печати газет, книг, афиш и официальных документов, он стал важным инструментом распространения информации, образования и культуры. Станок выполнен из прочного металла, оснащён ручным или механическим приводом, и требует высокой точности в работе. Его конструкция отражает переход от ремесленного труда к промышленному производству, а также рост потребности общества в массовой печати. Передана музею в 1960 году от директора павлодарской типографии Корниенко К.Ф.



ISBN 978-601-12-8427-1



9 786011 284271

Г.Н. Потанин атындағы Павлодар облыстық
тарихи-өлкетану музейі

А.Е. Әлиқпаров - музей басшысы

Г.Б. Нұрахметова - басшының ғылыми жұмыс жөніндегі орынбасары

Н.В. Бектұрғанова - каталог құрастырушы

А.З. Жомартова - каталог құрастырушы

Павлодар, 2026

www.pavlkraimuz.kz

Павлодарский областной историко-краеведческий
музей им. Г.Н. Потанина

А.Е. Алиакпаров - руководитель музея

Г.Б. Нұрахметова - заместитель руководителя по научной работе

Н.В. Бектұрғанова - составитель каталога

А.З. Жомартова - составитель каталога

Павлодар, 2026

www.pavlkraimuz.kz

КЕЛУШІЛЕРГЕ МУЗЕЙ ЕСІКТЕРІ ӘРҚАШАН АШЫҚ

Біздің мекен-жайымыз: Павлодар қ., Астана к., 149

тел: 8 (7182) 61-81-36, 8 (7182) 61-81-59

pavl_muzei@mail.kz

@ pavl_muzei

МУЗЕЙ ЖДЁТ СВОИХ ПОСЕТИТЕЛЕЙ

Наш адрес: г. Павлодар, ул. Астана, 149

тел: 8 (7182) 61-81-36, 8 (7182) 61-81-59

pavl_muzei@mail.kz

@ pavl_muzei